

AFRIQUE VERTE

AcSSA - APROSSA - AMASSA

12-20 rue Voltaire - 93100 Montreuil - France

Tel : 01.42.87.06.67 - Fax : 01.48.58.88.13

<http://www.afriqueverte.org>



Les Sahéliens peuvent
nourrir le Sahel

Point sur la situation alimentaire au Sahel

Information sur le prix des céréales : Burkina Faso - Mali - Niger

Suivi de campagne n°76 : point début août 2007

Le prix du mil reste assez stable en cette période de soudure ; quelques hausses au Mali

1- PRIX DES CEREALES : pour le sac de 100 kg, en FCFA (prix à la consommation)

1-1- BURKINA FASO

APROSSA – AFRIQUE VERTE BURKINA

Source : Réseau des animateurs

Région	Marché de référence	Riz importé	Mil Local	Sorgho Local	Maïs Local
Ouagadougou	Sankaryaré	24 000	12 000	11 000	8 500
Mouhoun (Dédougou)	Dédougou	26 500	10 500	10 000	8 500
Kossi (Nouna)	Grand Marché de Nouna	26 000	10 000	9 500	8 500
Gourma (Fada)	Fada N'Gourma	25 000	11 500	11 500	10 000
Centre-Est (Tenkodogo)	Pouytenga	24 000	11 500	10 500	10 000
Sahel (Dori)	Dori	28 000	13 000	12 000	11 000
Bam (Kongoussi)	Kongoussi	24 000	12 250	11 500	9 000

Commentaire général sur l'évolution des prix : De façon générale, les prix sont restés stationnaires dans l'ensemble des zones suivies sauf dans le Centre Est et l'Est où une légère tendance à la hausse a été observée.

Mouhoun les prix du mil et du maïs sont restés stables. Le sorgho local a connu une légère augmentation de +5,3%. Cette situation est due à la baisse de l'offre du sorgho sur le marché.

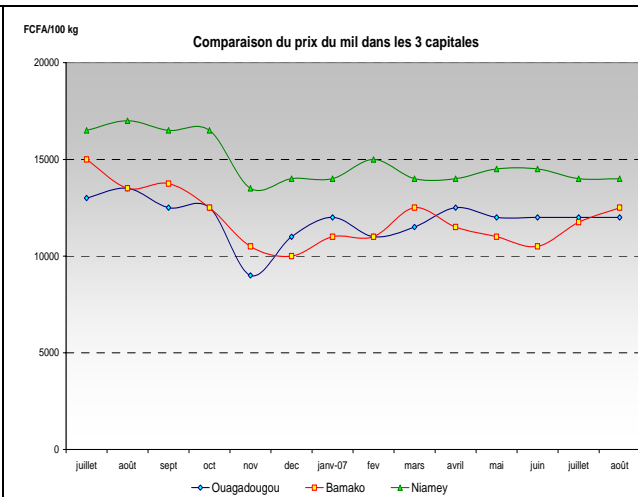
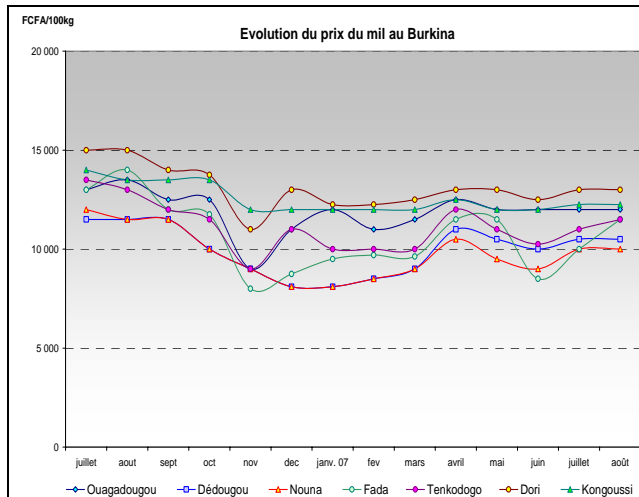
Kossi : les prix des céréales sont stationnaires ce qui s'explique par le bon niveau d'approvisionnement des marchés, la disponibilité des stocks dans les ménages et l'espoir suscité par la campagne agricole prometteuse dans la zone.

Gourma : Tendance à la hausse des prix des céréales : +15% pour le mil et le sorgho, + 11,1% pour le maïs. Les raisons sont entre autres, le faible approvisionnement des marchés en céréales par les producteurs qui préfèrent garder leurs stocks compte tenu du démarrage tardif de la saison hivernale. On relève également une forte demande des commerçants du Niger.

Centre – Est (Tenkodogo, Boulsa, Koupéla, Zorgho) : On note une légère augmentation des prix sur les marchés de la zone : + 4,5 % pour le mil, +5% pour le sorgho et + 5,3 % pour le maïs. La forte demande, le faible niveau d'approvisionnement des marchés et la présence des commerçants nigériens sont les principales causes.

Sahel : les prix du mil et du sorgho n'ont pas évolué par rapport au mois précédent. Par contre, le maïs a connu une hausse de + 10% du fait de la demande croissante.

Bam : les prix des céréales sont stables. Le marché est suffisamment approvisionné par les commerçants, les OP et d'autres organismes engagés dans la lutte contre l'insécurité alimentaire.



1-2- MALI : AMASSA - AFRIQUE VERTE MALI *source : OMA et animateurs AV*

Région	Marché de référence	Riz Local	Riz importé	Mil Local	Sorgho Local	Maïs Local
Bamako	Bagadadji	27 500	25 500	12 500	12 500	11 500
Kayes	Kayes centre	30 000	26 500	14 000	13 500	12 000
Sikasso	Sikasso centre	28 500	25 500	10 500	10 000	9 500
Ségou	Ségou centre	25 500	26 000	11 500	11 250	12 500
Mopti	Mopti digue	28 500	26 000	12 000	11 500	11 000
Gao	Parcage	32 000	28 000	11 500	12 500	12 000
Tombouctou	Yooubouer	30 000	27 500	14 500	13 500	-

Commentaire général : Globalement la tendance sur les céréales sèches est à la hausse partout dans le pays à l'exception de la zone de Sikasso où elles sont stables. Cette hausse est normale (période de soudure) ; l'installation timide et tardive de l'hivernage incite les producteurs à une certaine rétention « sécuritaire » des stocks. Les productions locales de riz de contre saison et les mesures gouvernementales d'importation du mois dernier permettent de maintenir la stabilité du riz.

Bamako : Stabilité pour le riz Gambiaka et hausse pour les autres céréales : sorgho : +13% ; maïs : +9,5% ; mil : +6% et riz importé : +4%. Ces mouvements sont consécutifs à la diminution des quantités offertes dans les zones d'approvisionnement.

Kayes : A l'exception du riz local Gambiaka qui est stable, hausse des autres céréales : riz importé, mil et maïs : +4% ; sorgho : +8% qui s'explique par l'augmentation de la demande et par la diminution des stocks.

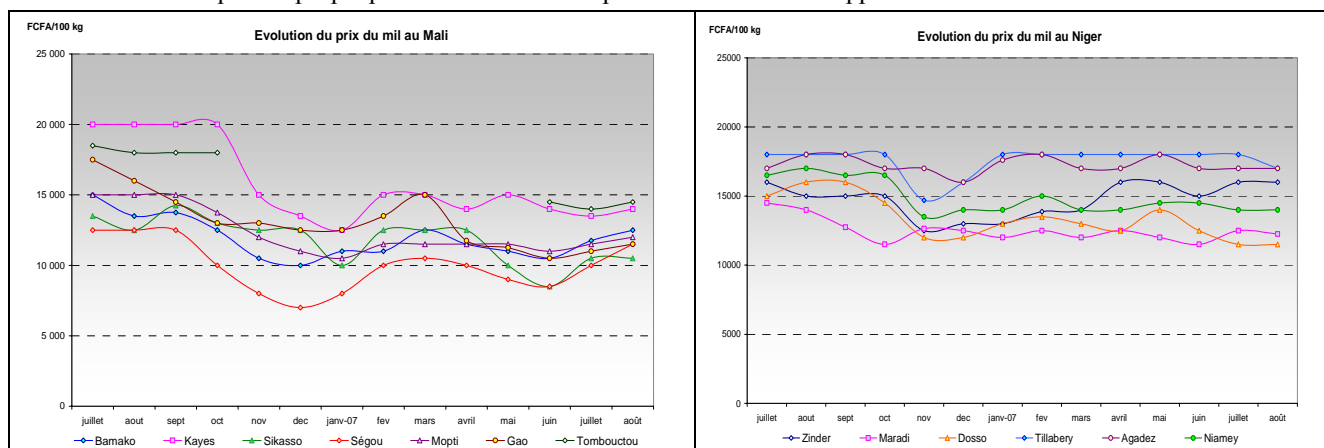
Sikasso : Stabilité sur le marché à l'exception du riz importé en baisse de -5% qui est due à une amélioration sensible du niveau de l'offre (à cause certainement des mesures Gouvernementales) par rapport à la demande.

Ségou : Hausse des céréales sèches : mil : +15% ; sorgho : +2% et maïs : +30% qui s'explique par la rétention de stocks (installation timide et tardive de l'hivernage). Baisse de -4% du riz Gambiaka et -2% du riz importé suite à l'apparition du riz de contre saison et l'existence de quantités importantes de riz importé (OPAM et privés).

Mopti : Si le riz reste stable, les céréales sèches sont en légère hausse : mil : +4% ; sorgho : +9% et maïs : +10% qui s'explique par la diminution de l'offre par rapport à la demande sur les marchés de regroupement.

Gao : Hausse de toutes les céréales excepté le riz importé qui est stable : riz Gambiaka : +3% ; maïs : +4% ; mil : +5% ; sorgho : +14% car les disponibilités céréalières sont faibles.

Tombouctou : Absence de maïs sur le marché, stabilité du riz Gambiaka, baisse du riz importé -5% et hausse du sorgho : +8% et du mil +4% qui s'explique par le relèvement des prix dans les zones d'approvisionnement.



1-3- NIGER ACSSA – AFRIQUE VERTE NIGER *Source : SIMA et animateurs AV*

Région	Marchés de référence	Riz Importé	Mil Local	Sorgho Local	Maïs Importé
Zinder	Dolé	32 000	16 000	11 000	11 000
Maradi	Grand marché	29 000	12 250	10 000	12 500
Dosso	Grand marché	30 000	11 500	Non Disponible	11 000
Tillabéri	Tillabéri commune	30 000	17 000	15 000	15 700
Agadez	Marché de l'Est	32 000	17 000	16 000	16 000
Niamey	Katakou	30 000	14 000	11 000	11 000

Début août, la tendance de l'évolution des prix des céréales sèches est à la stabilité. Hormis le prix du sorgho et du maïs qui ont connu une hausse respective de 5% et 19% sur le marché de Maradi, les prix des céréales sèches sont restés stables voire en baisse sur les autres marchés. La baisse la plus significative (15%) a été observée sur le sorgho à Zinder. Le riz importé reste stable sur tous les marchés, sauf à Maradi où il est en baisse de 3%. L'analyse spatiale des prix des céréales sur les marchés permet de constater que la région d'Agadez enregistre les prix les plus élevés, suivie de Tillabéri, Zinder, Niamey, Maradi et Dosso. Comparés à début août 2006, ces prix restent légèrement inférieurs.

Analyse de l'évolution des prix en fonction des produits : Riz : légère baisse à Maradi, stabilité sur les autres marchés.

Mil : légère baisse à Maradi et Tillabéri, stabilité sur les autres marchés. **Sorgho :** baisse à Zinder, légère hausse Maradi, stabilité sur les autres marchés. **Maïs :** hausse à Maradi, stabilité sur les autres marchés.

Analyse par marché : Zinder : baisse pour le sorgho, stabilité pour les autres produits. Maradi : légère baisse du riz et du mil, et hausse du sorgho et du maïs. Dosso : stabilité des produits. Tillabéri : légère baisse du mil et stabilité des autres produits. Agadez : stabilité générale pour tous les produits. Niamey : stabilité générale pour tous les produits.

2- ETAT DE LA SECURITE ALIMENTAIRE DANS LES PAYS

BURKINA

Mouhoun : De façon globale, les ménages disposent suffisamment de céréales pour passer la période de soudure de façon confortable et ont accès aux céréales sur les marchés à des prix accessibles. Leur l'alimentation se diversifie avec la disponibilité des feuilles comestibles et de fruits de saison.

Kossi : Les ménages disposent des stocks de sécurité pour la période hivernale, les marchés sont approvisionnés en céréales à des prix raisonnables. L'alimentation des ménages est variée (feuilles comestibles et karité). Certains ménages s'approvisionnent en céréales grâce à la vente la vente de bétail dont les prix sont avantageux pour les éleveurs.

Gourma : Les stocks familiaux sont encore bien fournis. Malgré la hausse des prix sur les marchés, les céréales sont disponibles à des prix encore accessibles aux ménages.

Centre-Est : la situation alimentaire est satisfaisante compte tenu de la disponibilité des céréales au niveau des ménages et du bon niveau d'approvisionnement. Les prix sont à la portée des populations.

Sahel : Bonne disponibilité des céréales au niveau des ménages et des marchés. Les prix abordables indiquent que la situation alimentaire est bonne. La disponibilité des feuilles comestibles participe à la diversification de l'alimentation. La vente du bétail procure des revenus supplémentaires substantiels aux ménages, leur permettant de s'approvisionner en céréales.

Bam : la disponibilité alimentaire est satisfaisante dans l'ensemble. Les marchés sont suffisamment approvisionnés en céréales à des prix acceptables. Les ménages arrivent ainsi à satisfaire leurs besoins d'alimentation.

La situation alimentaire est bonne dans l'ensemble du pays. Les ménages disposent de stocks ou peuvent en acquérir sur les marchés à des prix abordables. Cela permet de conclure que la période de soudure s'annonce calme pour cette année.

MALI

Malgré les hausses de prix constatées un peu partout, la situation alimentaire reste globalement satisfaisante en cette période de soudure. Les marchés céréaliers, en dépit de la baisse de l'offre, observent un état d'approvisionnement satisfaisant en céréales. La baisse de l'offre s'accroît suite au démarrage en douceur de l'hivernage.

Kayes : En dépit de la hausse des prix, la situation alimentaire reste normale. Les disponibilités en céréales sèches sont moyennes sur les marchés. On note des stocks publics de céréales de 2.315 tonnes et communautaires de 359 tonnes. Le PAM contribue au renforcement de la situation avec son programme VCT/VCF : 316 tonnes de vivres dans les cercles de Kayes, Yélimané, Nioro du Sahel et Diéma et dans le cadre du volet santé/nutrition avec 37,5 tonnes de farine et d'huile dans les cercles de Kayes et Kita.

Sikasso : La situation alimentaire demeure normale. Les marchés sont approvisionnés en céréales locales et l'offre a connu une légère augmentation sur les marchés par rapport au mois passé suite aux déstockages au niveau des banques de céréales du CSA.

Ségou : La situation alimentaire demeure bonne. Les populations sont approvisionnées en céréales locales, les quantités offertes satisfont les demandes, mais les prix pratiqués augmentent sur toutes les céréales sèches. Le SNS OPAM est de 17.880,75 tonnes plus un stock d'intervention CSA de 4.852,2 tonnes et 1.895 tonnes de riz en vente.

Mopti : Disponibilité céréalière suffisante avec toutefois une hausse du prix des céréales sèches qui pour l'instant n'affecte pas les populations. Le SNS reste à 11.576,2 tonnes et le stock d'intervention est à 142 tonnes de sorgho.

Gao : La situation de la sécurité alimentaire est assez bonne. L'approvisionnement en céréales est suffisant sur les principaux marchés. Les disponibilités céréalières sont en baisse et les stocks familiaux sont jugés faibles dans l'ensemble. L'équivalent chèvre/mil favorable à l'éleveur s'améliore partout : 128 kg/chèvre à Ansongho, 120 à Gao, 115 à Bourem et 93 kg à Menaka.

Tombouctou : La situation alimentaire, assez bonne, est marquée par une amélioration de l'offre en céréales dans le cercle de Rharouss et est stable dans les autres cercles. L'Etat à travers l'OPAM détient des stocks publics de 3.653,4 tonnes de mil/sorgho repartis dans la région. Le PAM continue ses actions de renforcement : interventions de 23 tonnes de vivres.

NIGER

Début août, la situation alimentaire est correcte. Les marchés sont bien approvisionnés, surtout en céréales importées. Le nouveau maïs est disponible sur les marchés de Dosso et Maradi. Le bon niveau d'approvisionnement des marchés et la stabilité des prix font suite à l'installation de l'hivernage dont l'évolution prometteuse a entraîné un déstockage de la part de commerçants céréaliers. Août coïncide avec la généralisation des cessions des stocks des banques céréalières sur l'ensemble du pays.

Agadez : La situation alimentaire est satisfaisante dans l'ensemble. Dans les grands centres, les marchés sont bien approvisionnés et les prix restent stables. Mais l'approvisionnement de certaines localités éloignées est perturbé par les difficultés de transport dues à l'insécurité qui prévaut dans la zone ; le ralentissement des activités économiques dans la région, notamment la production des cultures maraîchères, amenuise les revenus des populations rurales et rend difficile leur accès aux céréales. La situation alimentaire pourra s'améliorer avec l'évolution positive de la campagne pastorale qui favorisera l'accès aux produits laitiers.

Zinder : La situation alimentaire est satisfaisante, les marchés sont bien approvisionnés. Le phénomène exceptionnel observé sur les marchés est la présence massive de sorgho blanc et de maïs importés du Nigeria. Ceci se conjugue avec le déstockage des céréales par les commerçants suite à l'allure prometteuse de la campagne et les ventes de stocks des banques céréalières. L'abondance relative des céréales stabilise les prix. Le sorgho a connu une baisse de 19% par rapport au mois précédent.

Maradi : La situation alimentaire reste satisfaisante. Les marchés sont bien approvisionnés en céréales locales (mil) et importées (maïs). Malgré cette abondance, les prix du sorgho et du maïs sont en hausse qui s'explique pour le sorgho par sa rareté et pour le maïs par une augmentation de la demande venant des autres régions nord du pays (Tahoua, Agadez).

Tillabéri : Au vu du niveau des prix des céréales sèches, la situation alimentaire est moins bonne dans le nord de la région (Téra-Tillabéry) mais elle reste satisfaisante dans le sud (Say-Kollo) où les marchés sont bien approvisionnés et les prix ont connu une légère baisse. La cession des stocks des banques céréales commencée début juin, couplée à celle du stock d'urgence a stabilisé les prix des céréales sèches dans les localités concernées (zone Téra-Tillabéry). Avec l'installation définitive de la campagne, l'on pourrait même présager une amélioration de la situation alimentaire sur l'ensemble de la région.

Dosso : La situation alimentaire est globalement bonne, les marchés sont bien approvisionnés en céréales locales et importées et en tubercules. Les prix sont restés stables. L'apparition du nouveau mil local à Ouna (Gaya) couplée à l'abondance sur les marchés du nouveau maïs importé et des tubercules peut améliorer davantage la situation alimentaire.

3- CAMPAGNE AGRICOLE

BURKINA

L'installation définitive de la campagne agricole 2007/2008 est effective sur l'ensemble du territoire. En dépit des craintes exprimées du fait du retard accusé pour le démarrage de la campagne, les prévisions météorologiques laissent entrevoir une évolution normale de l'activité pluviométrique. En effet, les pluies sont devenues régulières depuis fin juillet sur l'ensemble du territoire avec des cumuls pluviométriques mensuelles supérieures à 100 mm d'eau tombées dans la majorité des zones agricoles (Sahel, Centre Est, Boucle du Mouhoun etc). Par ailleurs, des pluies torrentielles ont occasionné des dégâts matériels énormes (habitations détruites, cultures endommagées, greniers, réserves alimentaires et argent emportés) dans les communes rurales de Bama et de Satiri (Province du Houet).

Les opérations culturales se poursuivent. Le sarclage et le démariage demeurent les activités dominantes des paysans. L'état végétatif des cultures est variable d'une zone à une autre. En effet, les observations montrent des cultures à des stades différents : levée, montaison, voir même épiaison pour les variétés précoces.

Les pâturages et les points d'eau se sont reconstitués, améliorant la situation alimentaire du bétail.

MALI

La campagne agricole s'est définitivement installée après un démarrage timide, les services météorologiques prévoient une bonne saison pluvieuse. Ces prévisions semblent se confirmer depuis mi-juillet où les pluies sont devenues abondantes et régulières occasionnant même par endroits des dégâts : Bandiagara, Niono, Bla, Kayes... Le niveau de réalisation des semis est relativement faible et inférieur à celui de la campagne dernière dans l'ensemble. D'autres facteurs sont à prendre en compte dans la faiblesse du taux de réalisation de certaines cultures comme le coton, où les producteurs qui font face à la baisse des cours, au système de caution solidaire et aux retards pris dans les paiements antérieurs, semblent être dans une impasse.

Les opérations de semis et de sarclage se poursuivent pour les céréales sèches. Pour la riziculture, les opérations de labour des rizières, de planage, de mise en boue et de préparation des pépinières se poursuivent.

A l'Office du Niger, l'objectif de production est de 503.780 tonnes de riz pour la campagne 2007-2008 contribuant ainsi à au moins 51% de la prévision annuelle en besoin de consommation de riz du Mali, (estimée à 990.543 tonnes).

Les conditions d'élevage se sont partout améliorées à la faveur des pluies enregistrées ; la régénération du couvert végétal est totale et le remplissage des cours d'eau se poursuit.

NIGER

Les activités agricoles dominantes à cette période sont :

- ✓ L'installation définitive de la campagne hivernale dans la bande agricole du pays à la faveur des précipitations plus ou moins importantes enregistrées au cours de la 3^{ème} décennie du mois de juillet. Ainsi, les cumuls pluviométriques au 30 juillet 2007, varient de 45,1 mm à Dolbel (département de Téra) à 419 mm à Tounouga (département de Gaya). Comparés à 2006 et à la même période, 59% des postes suivis sont excédentaires.
- ✓ La situation des semis au 30 juillet 2007 est présentée dans le tableau ci-dessous :

Régions	Nombre de villages agricoles	Villages ayant semé en 2007		Semis en 2006
		Nombre	%	%
AGADEZ	180	180	100	58
DIFFA	600	600	100	88
DOSSO	1 448	1 448	100	100
MARADI	2 181	2 173	99,63	99
TAHOUA	1 433	1 433	100	100
TILLABERY	1 779	1 779	100	100
ZINDER	2 950	2 842	96	90
C.U.N.	34	34	100	100
TOTAL NIGER	10 605	10 489	99	96

Source : Bulletin décadaire de la situation générale des cultures à la 3^{ème} décennie du mois de juillet, Direction de la statistique -MDA.

Au 30 juillet 2007, la couverture des semis est effective dans la zone agricole. Toutefois, certains villages situés dans la partie septentrionale des régions de Maradi et de Zinder demeurent sans semis. Au nombre de 116, ils sont répartis comme suit : Dakoro (7), Tessaoua (1), Mirriah (9) et Tanout (99).

- ✓ La situation phytosanitaire a été marquée par des attaques :
 - De sautériaux dans les régions de Tillabéri, Dosso, Tahoua, Maradi, Zinder et Diffa ;
 - D'insectes floricoles à Dosso, Gaya (région de Dosso) et Kéita (région de Tahoua) ;
 - D'oiseaux granivores dans l'ouest du département de Téra (Tillabéry).

Suite à cela, les traitements sont en cours.

- ✓ Le repiquage du riz sur les périmètres rizicoles le long du fleuve Niger, pour l'hivernage 2007.

4- ACTIONS DU GOUVERNEMENT, DES ORGANISMES INTERNATIONAUX ET OU DES ONG

BURKINA FASO	MALI	NIGER
<p>▪ Actions d'urgence :</p> <ul style="list-style-type: none"> - Vente de 600 tonnes de céréales à prix social par la SONAGESS dans l'Oudalan. - Vente de céréales à prix social dans le Bam et le Sanematenga par l'ONG Zood Nooma. <p>▪ Actions de développement :</p> <ul style="list-style-type: none"> - 5 et 6/07, sensibilisation par la société civile du Burkina sur les dangers liés à la signature précoce des Accords APE. - 19/07 : la firme américaine MAS Holding et Victoria's Secret s'engage auprès de l'UNPCB, à acheter du coton biologique entre 2007 et 2012. - 19/07 : Validation des textes portant réorganisation agraire et foncière au Burkina. - 23/07 au 3/08 : atelier international sur la manipulation et la préservation des semences à conservation difficile, par le CNSF. - 24 au 26/07 : atelier sur la mesure des performances des institutions de micro finances au Burkina. . - 23/07 : publication des résultats provisoire du recensement de la population et de l'habitat 2006 : 13 730 258 habitants au BF. <p>▪ Forum de sécurité alimentaire :</p> <ul style="list-style-type: none"> - 10 au 11/07 : atelier national de concertation sur l'approche filière dans le domaine agro-sylvo pastorale, organisé par le Secrétariat Permanent de la Coordination des Politiques Sectorielles Agricoles. 	<p>▪ Actions d'urgence :</p> <ul style="list-style-type: none"> - Assistance aux victimes des pluies diluviennes : situation partielle : plus de 10 millions Fcfa et 53,5 t de vivres et autres produits à Bandiagara ; pour Kayes, Bla et Niono les données sont non disponibles. <p>▪ Renforcement de la sécurité alimentaire:</p> <ul style="list-style-type: none"> - Mise en place du cadre juridique de gestion de la sécurité alimentaire : adoption d'un projet de décret fixant le cadre institutionnel par le Conseil des Ministres du 4/07/ 2007. - Le CSA a distribué 20 tonnes de mil aux couches vulnérables et a ouvert une nouvelle BC à Bacodjicoroni (Bamako) : 10 tonnes. <p>▪ Actions de développement:</p> <ul style="list-style-type: none"> - Octroi de 1,312 milliard Fcfa par UE pour financer la 3^{ème} phase du Programme d'appui à la sécurité alimentaire par le renforcement du dispositif national de prévention et de gestion des crises alimentaires conjoncturelles et à la réduction de l'insécurité alimentaire et nutritionnelle. Le programme intervient surtout dans les zones déficitaires en céréales. - La FAO accorde au Mali 9 milliards de FCFA pour la gestion intégrée des pesticides et des déprédateurs et pour l'intensification agricole par la maîtrise de l'eau dans des localités de Kayes, Koulikoro, Mopti et Gao. - Interventions du PAM à Gao (290,48 t de vivres en VCT/VCF), à Bandiagara aux CSCOM, à Tombouctou (23 t) et Kayes (+316 t de vivres). 	<p>▪ Actions d'urgence :</p> <ul style="list-style-type: none"> - Apport d'aides en vivres par la cellule crises alimentaires aux sinistrés par les inondations (fortes pluies tombées au cours de la 3^{ème} décade de juillet). <p>▪ Actions développement :</p> <ul style="list-style-type: none"> - Le stock de sécurité disponible à l'OPVN est de 67.000 tonnes. Pour renforcer ce stock, l'office a lancé fin juillet un nouvel appel d'offres de 15.000 tonnes de céréales. - Démarrage de l'opération vente à prix modéré de riz dans certaines localités du pays. - Mission de supervision de la campagne agricole dans les différentes régions du pays par le Ministre du Développement Agricole. - Niamey, du 31 juillet au 2 août, sous l'égide du CILSS, 1^{ère} réunion de concertation régionale sur la mise en place d'un réseau des sociétés et offices chargés de la gestion des stocks de sécurité alimentaire au Sahel et en Afrique de l'ouest. Dix pays y ont pris part ainsi que les partenaires techniques et financiers et autres organisations (RESIMAO, ROPPA, Afrique Verte, CICB)

5. ACTIONS MENEES PAR AFRIQUE VERTE

BURKINA FASO	MALI	NIGER
<p>▪ Formations :</p> <ul style="list-style-type: none"> - Planification de la production : du 4 au 14/07, 18 UT de Ouagadougou concernées, - Formation sur la spécialisation par produit et qualité : du 17/07 au 19/07, pour 20 UT de Bobo Dioulasso. <p>▪ Appui commercialisation :</p> <ul style="list-style-type: none"> - Des OP et des commerçants de la Boucle du Mouhoun ont fourni aux OP du Sahel et du Bam 80,7 tonnes de céréales (mil, maïs, sorgho) pour 9 453 500 F CFA. - Ventes locales de 65,5 tonnes de céréales par les OP du Sahel. - Achat des UT de Ouaga de 7,6 t de céréales (fonio, petit mil) avec les OP de la Boucle du Mouhoun pour 1 027 500 Fcfa. - Vente de 185 kg de produits transformés (UT de Ouaga) avec les points de vente du Sahel et du centre Est pour 163 750 Fcfa. <p>▪ Appuis conseils :</p> <ul style="list-style-type: none"> - Appui à la tenue des AG, suivi du remboursement des crédits - Suivi de la gestion des stocks et des transactions- élaboration des CEG/Bilan - diffusion des prix des céréales. 	<p>▪ Formations :</p> <ul style="list-style-type: none"> - 1 session pour 9 formateurs paysans à Kayes, 1 session plaidoyer (14 participants à Kita) et 1 session pour 21 élus communaux de Diéma, - Gao : 1 session genre et développement pour 15 associations de Taboye. <p>▪ Actions de commercialisation :</p> <ul style="list-style-type: none"> - 50 tonnes de céréales vendues entre les motorisés de Koutiala pour 4.750.000 FCFA, - Vente de 3 t de produits transformés entre la minoterie de Karangana et des clients à Kayes et Bamako (dont 1,5 t pour les AF à Kayes). - Mise en ligne sur Tradenet des prix, offres d'achat/vente et informations commerciales, diffusion des fiches d'inscription au Tradenet et appui aux agents marchés. <p>▪ Appuis conseils : Suivi commercialisation, sensibilisation aux remboursements des crédits, mise à jour outils de gestion, suivi gestion des crédits. Identification du profil des OP bénéficiaires des programmes, sensibilisation à la mutation des associations en coopérative.</p> <p>▪ Autres actions :</p> <ul style="list-style-type: none"> - Mission du coordinateur sur Kayes auprès des partenaires financiers autour des conventions de collaboration avec les caisses locales. - Participation à l'atelier organisé par Volens, ONG belge, pour monter une action collective d'appui à la transformation agroalimentaire dans la sous région. 	<p>▪ Formations des formateurs paysans d'Agadez en :</p> <ul style="list-style-type: none"> - techniques pédagogiques et structuration des OP : 1 session (13 participants dont 1 femme). - techniques de commercialisation niveau 1 et 2 : 1 session pour 13 participants dont 1 femme. <p>▪ Actions de commercialisation :</p> <ul style="list-style-type: none"> - Poursuite des opérations de cession du stock d'urgence mis à la disposition des OP des régions d'Agadez et de Tillabéry par Afrique Verte et des cessions des céréales par les banques céréalières. - Réunion le 27 juillet à Tillabéri du comité régional de suivi du fonds d'approvisionnement en céréales en faveur des OP déficitaires. <p>▪ Appuis conseils :</p> <ul style="list-style-type: none"> - Suivi des OP : gestion des céréales, des banques de semences, <p>▪ Autres :</p> <ul style="list-style-type: none"> - Formation de 7 agents d'Afrique Verte et AcSSA sur la gestion du cycle de projet du 29 juillet au 02 août 2007.