

# Le Système d'Information sur les Marchés Agricoles (SIMA) en collaboration avec :



## Suivi conjoint des marchés des zones vulnérables (sites sentinelles) au Niger

### Contexte

Le Système d'Information sur les Marchés Agricoles (SIMA), le Programme Alimentaire Mondial (PAM), le Famine Early Warning System Network (FEWS-NET), le centre régional AGHYMET et le Système d'Alerte Précoce (SAP) ont mis en place un partenariat pour un suivi et une analyse conjoints des marchés des sites sentinelles dans les zones vulnérables (voir carte en dessous).

L'objectif global de ce partenariat est de rendre conjointement compte de manière périodique de la situation des zones vulnérables, à travers un suivi rapproché et une analyse conjointe du fonctionnement des marchés et leur impact sur la sécurité alimentaire des ménages.

Spécifiquement, il vise à :

- Collecter les prix des produits céréaliers et analyser les tendances évolutives et leurs impacts sur la sécurité alimentaire des ménages ;
- Evaluer la situation et les tendances de la disponibilité des produits sur les marchés ;
- Etudier les conditions d'accessibilité physique et économique des ménages aux marchés ;
- Analyser l'impact de la présence sur les marchés des différents types d'acteurs.

*La méthodologie a été élaborée conjointement par le SIMA, le SAP, le PAM, le FEWS-NET et l'AGHYMET/CILSS. Les marchés ont été choisis sur la base de la liste des sites sentinelles retenus dans le cadre du suivi des zones vulnérables identifiées par le Système d'Alerte Précoce (SAP) en fin de campagne agropastorale 2006-2007. Au total Trente (30) marchés situés essentiellement dans les systèmes de production agropastorale et pastorale seront suivis. Le suivi de ces marchés couvrira toute la période de soudure c'est-à-dire jusqu'à la fin du mois octobre 2007. Un bulletin sera produit tous les quinze jours à partir de l'analyse des données collectées.*

### RESUME

*Au cours de la première quinzaine du mois d'août 2007, les marchés suivis en zones vulnérables sont caractérisés par la poursuite de la stabilité des prix des céréales de base en raison d'une bonne disponibilité de ces produits sur les marchés.*

*Par rapport à la même période de la campagne précédente, les prix de toutes les céréales suivies sont au cours de la première quinzaine du mois d'août 2007 à des niveaux plus bas.*

*De même, comparé à la moyenne des cinq dernières années (2002-2006), excepté le riz importé dont le prix moyen est légère hausse de 1%, les prix des principales céréales sont toujours restés plus bas.*

*Les marchés à bétail des zones vulnérables sont marqués par une amélioration de l'état d'embonpoint des petits ruminants présentés comme l'atteste la hausse de leurs prix : +8% pour le bélier, +2% pour la chèvre et +1% pour le bouc.*

*La tendance de prix est plutôt à la baisse pour la brebis (-1%).*

*Par rapport à la quinzaine précédente, les termes de l'échange bouc/mil présentent globalement une amélioration en faveur des éleveurs. Toutefois, une*

*détérioration de ces termes de l'échange au détriment des éleveurs est observée sur certains marchés des zones vulnérables.*

*Par ailleurs la présence de jeunes reproductrices est signalée sur 23% marchés des marchés suivis, contre 27% au cours de la quinzaine précédente, et 30% au démarrage du suivi en juin 2007.*

*S'agissant du marché de la volaille, l'évolution des prix moyens se caractérise par une baisse de 2% pour la pintade et un très léger rehaussement (+ 1%) pour la poule. Les prix moyens se situent à 1720 F CFA/unité et 1318 F CFA/unité respectivement pour la pintade et la poule.*

*Il convient de préciser que les présentations de la volaille, particulièrement celles de la pintade sont rares sur les marchés d'Agadez, Ingall, Goudoumaria, NguelKollo/Diffa, d'Arlit, Goudoumaria/Mainé Soroa, N'guigmi, Garbanga/keita, Kaou/Tchintabaraden, Abala/Filingué, Ouallam et Kazoé/Gouré.*

## 1. Offre et demande de céréales

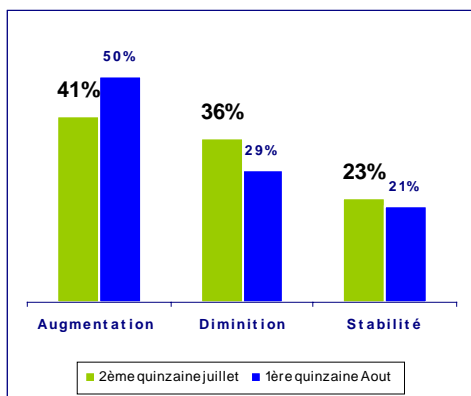
Les appréciations sur l'offre et la demande des céréales effectuées par les agents qui suivent les différents marchés retenus, montrent au cours de la première quinzaine du mois d'août 2007 que :

### Le mil

L'offre du mil dans les zones vulnérables au cours de la 1<sup>ère</sup> quinzaine du mois d'août 2007 s'est significativement améliorée par rapport au mois de juillet 2007. En effet, il ressort des informations collectées que celle-ci est :

- En augmentation sur 50% des marchés suivis par rapport à la deuxième quinzaine du mois de juillet 2007, principalement en raison de l'augmentation des flux d'approvisionnement inter-régions et du déstockage continu effectué par des commerçants ;
- En stabilité sur 21% des marchés suivis ;
- Et en diminution sur le reste des marchés suivis (29%).

**Graphique 1 :** Répartition des observations sur l'offre du mil

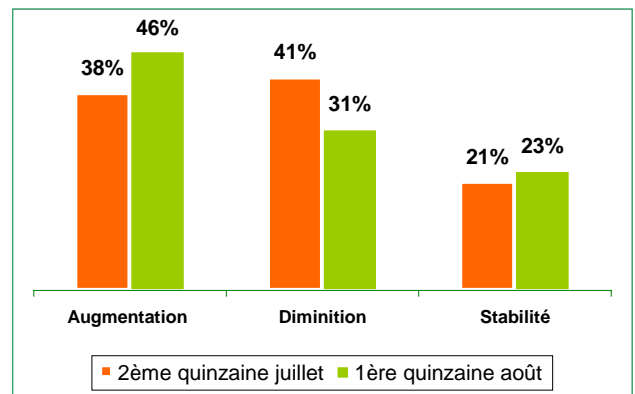


Il est à noter que l'approvisionnement en mil des marchés des zones vulnérables a été assuré par les commerçants nigériens et dans une moindre mesure les producteurs locaux.

S'agissant de la demande du mil, elle est :

- en augmentation sur 46% des marchés par rapport à la dernière quinzaine du mois de juillet 2007;
- en baisse sur 31% des marchés ;
- stable sur 23% des marchés suivis.

**Graphique 2 :** Répartition des observations sur la demande du mil



### Le maïs

Tout Comme la quinzaine précédente, La première quinzaine du mois d'août 2007 reste marquée un approvisionnement en maïs sur l'ensemble des marchés suivis en zones vulnérables. Les informations collectées montrent que le niveau de l'offre du maïs est :

- en augmentation sur 34% des marchés par rapport à la deuxième quinzaine du mois de juillet 2007 en raison de l'importance des importations, de la régularité des approvisionnements en provenance des autres régions et de la poursuite du déstockage réalisé par les commerçants grossistes;
- stable sur 36% des marchés suivis
- en baisse sur 30% des marchés des zones vulnérables suivis ;

S'agissant de la demande du maïs, au cours de cette quinzaine, elle est :

- resté stable sur 56% par rapport à la deuxième quinzaine du mois de juillet 2007,
- en baisse sur 26% des marchés suivis ;
- en augmentation sur les autres marchés, soit 18%.

## Le riz

De façon générale au Niger, l'offre du riz est dominée par les importations provenant essentiellement des pays asiatiques. Celles-ci demeurent importantes et diversifiées à travers les flux internes d'échange. La production locale existe mais reste très localisée et en quantité très limitée. Sa commercialisation également est très localisée.

Au cours de la première quinzaine du mois d'août 2007, le niveau de l'offre du riz importé est resté stable ou en augmentation sur 85% des marchés suivis en zones vulnérables par rapport à son niveau de la deuxième quinzaine du mois de juillet 2007.

Seulement 15% des marchés ont connu une baisse de l'offre du riz importé contre 36% la quinzaine précédente. Toutefois, cette baisse de l'offre n'a eu aucune incidence sur les prix.

Concernant la demande du riz importé, elle est restée au cours de cette 1<sup>ère</sup> quinzaine du mois d'août:

- stable sur 55% des marchés au cours de la 1<sup>ère</sup> quinzaine du mois d'août contre 43% au cours de la quinzaine précédente ;
- en diminution sur 18% des marchés suivis contre 25% au cours de la quinzaine précédente en raison principalement du recours au stock propre des ménages et de la vente à prix modéré ;

- en augmentation sur 27% des marchés contre 32%, en raison de la reconstitution de stock.

## 2. Analyse des prix des céréales dans les zones vulnérables

### Le mil

Le marché du mil des zones vulnérables est caractérisé au cours de la première quinzaine du mois d'août 2007, par la poursuite de la stabilité des prix sur presque l'ensemble des marchés suivis. Cette stabilité des prix est liée à :

- une bonne évolution de la présente campagne agricole d'hivernage qui incite les commerçants au déstockage des anciens grains ;
- la consommation des stocks résiduels chez les ménages dans certaines zones agricoles.

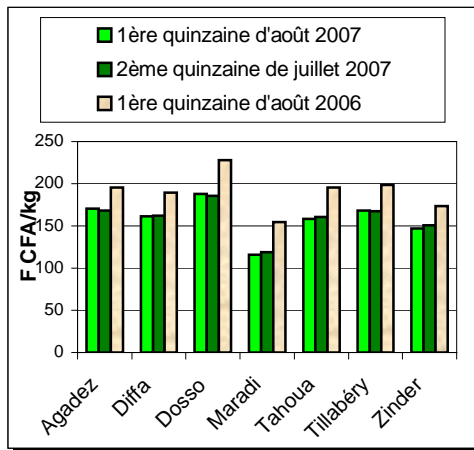
Le prix moyen du mil au cours de cette période se situe à 154 F CFA/kg soit presque le même niveau que celui de la quinzaine précédente (155 F CFA/kg).

Des baisses localisées de prix sont observés dans certaines localités des régions de Dosso, Maradi, Tahoua et Zinder en raison de la régularité des pluies et du stade phénologique très avancé des cultures, signes de bonnes perspectives pour la présente campagne agricole.

Les prix les plus élevés au cours de cette quinzaine ont été enregistrés sur les marchés de Mokko/Dosso (233 F CFA/kg), de Ouallam (191 F CFA/kg) et de Mangaizé (179 F CFA/kg).

En revanche, tout comme pour la quinzaine précédente, les prix les plus bas sont observés sur les marchés de la région de Maradi précisément à Sarkin -Yamma/Madarounfa (88 F CFA/kg), à Kornaka/Dakoro (114 F CFA/kg) et à Tchadoua/Aguié (117 F CFA/kg).

**Graphique 3 :** Prix moyens régionaux du mil (en Fcfa/Kg) sur les zones vulnérables suivies (1<sup>ère</sup> quinzaine d'août 2006 et 2007 et 2<sup>ème</sup> quinzaine de juillet 2007)



Par rapport à la même période de l'année 2006, les prix actuels du mil présentent des baisses généralisées : - 19% en moyenne.

De même par rapport à la moyenne des cinq dernières années (2002-2006) le prix moyen de l'ensemble des marchés suivis est nettement plus bas de 22% au cours de cette campagne.

Comparée à la moyenne des cinq dernières années sans l'année de crise 2005, ces prix restent également en baisse de 14%.

### Le sorgho

L'évolution du prix moyen du sorgho dans les zones vulnérables est identique à celle du mil. Le prix moyen actuel se situe à 143 F CFA/kg, soit près que le même niveau que celui de la quinzaine précédente (144 F CFA/kg). Néanmoins, des baisses significatives des prix sont observées sur les

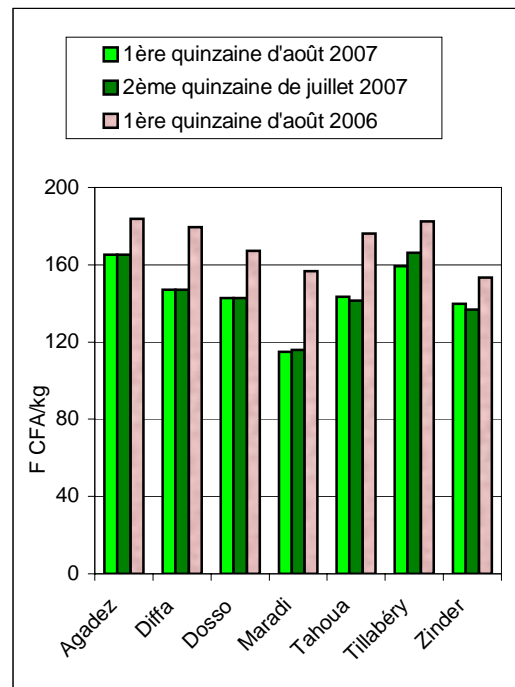
marchés de Ouallam (-15%) et celui de Bankilaré/Téra (-8%). Ces baisses sont liées à la faiblesse de la demande de cette céréale en cette période d'instance activités champêtres.

Malgré cette baisse de prix, le marché de Ouallam présente le prix moyen du sorgho (202 F CFA/kg) le plus élevé ; tandis que les marchés d'Aguié et Sarkin Yamma connaissent les prix les plus bas (108 F CFA/kg chacun).

Par rapport à la même période de la campagne précédente et à la moyenne de cinq dernières années (2002-2006), le prix moyen du sorgho est en baisse de 18% et 24% respectivement.

Comparée à la moyenne des cinq (5) ans sans l'année de crise 2005, le prix moyen actuel du sorgho demeure également en baisse de 11%.

**Graphique 4 :** Prix moyens régionaux du sorgho (en Fcfa/Kg) sur les zones vulnérables suivies (1<sup>ère</sup> quinzaine d'août 2006 et 2007 et 2<sup>ème</sup> quinzaine de juillet 2007)



### Le maïs

À l'instar des autres céréales sèches, le marché du maïs est caractérisé par la stabilité des prix. Son approvisionnement reste suffisant sur tous les marchés suivis.

Le prix moyen actuel du maïs se situe à 155 F CFA/kg, soit le même niveau que celui de la quinzaine précédente. Cependant, la situation détaillée par marché fait ressortir des variations localisées des prix. En effet, les marchés d'Abala/Filingué (-21%), Kazoé/Gouré (-11%) et Kornaka/Dakoro (-7%) enregistrent des baisses de prix grâce à une augmentation de l'offre sur ces marchés au cours de cette quinzaine. Par contre les prix sont à la hausse sur les marchés d'Aguié/Madarounfa (+15%), Badaguichiri/Illéla (+13%), Mokko/Dosso (+11%) et Mangaïzé/Ouallam (+10%).

Les prix du maïs au cours de cette période varient entre 120 F CFA/kg à Kornaka et 235 F CFA/kg à Ingall/Tchirozérine.

Comparée à la moyenne de la même période de l'année précédente et à la moyenne des cinq (5) dernières années (2002-2006), le prix moyen actuel du maïs présente une baisse de 20% dans les deux cas.

### Le riz

L'évolution des prix du riz importé demeure relativement stable sur tous les marchés des zones vulnérables suivies.

Le prix moyen du riz importé au cours de cette première quinzaine d'août 2007 est de 334 F CFA/kg contre 335 F CFA/kg pour la quinzaine précédente.

Cependant les niveaux de prix diffèrent selon les marchés et les zones. En effet, les prix du riz importé varient de 380 F CFA/kg à 300 F CFA/kg.

Comparé à la même période de l'année 2006, le prix moyen du riz importé accuse une très légère baisse de 1%.

Cependant, par rapport à la moyenne des cinq (5) dernières années, le prix moyen actuel du riz importé est en une très légère hausse de 1%.

S'agissant du riz local, sa commercialisation est essentiellement limitée dans la région de Tillabéri. Son prix moyen, 278 F CFA/kg est caractérisé par une baisse de 4% par rapport à son niveau du mois précédent (289 F CFA/kg). Les prix du riz local varient au cours de cette quinzaine dans la fourchette de 246 F CFA/kg à 300 F CFA/kg.

### 3. Le marché du bétail et de la volaille

La situation des marchés à bétail se caractérise par la hausse des prix des petits ruminants en raison de leur bon état d'embonpoint suite à une disponibilité du pâturage en quantité et en qualité. Ainsi, par rapport à la deuxième quinzaine du mois de juillet 2007, on note une hausse des prix moyens de +8% pour le bélier, +2% pour la chèvre et +1% pour le bouc. Le prix de la brebis s'est déprécié de -1% par rapport à son niveau de la quinzaine précédente. Les prix moyens du Bouc, de la chèvre, du bélier et de la brebis sur les marchés des zones vulnérables se situent respectivement au cours de cette période à : 15 308 F CFA/unité, 15 244 F CFA/unité, 21 106 F CFA/unité et 36 627 F CFA/unité.

Par rapport à la quinzaine précédente, les termes de l'échange bouc/mil présentent une amélioration en faveur des éleveurs. Ils se situent à 1 bouc pour 100 kg du mil contre 1 bouc pour 98 kg du mil à la quinzaine précédente. Ces termes de l'échange restent néanmoins très défavorable pour les éleveurs sur les marchés de Belbedji/Tanout, de Mokko/Dosso, d'Adarbissenet et de Tchintabaraden.

Par ailleurs la présence de jeunes reproductrices est signalée sur 23% marchés des marchés suivis, contre 27% au cours de la quinzaine précédente, et 30% au démarrage du suivi en

juin 2007, ce qui pourrait traduire une relative amélioration de la sécurité alimentaire des éleveurs dans certaines vulnérables.

S'agissant du marché de la volaille, l'évolution des prix moyens se caractérise par une baisse de 2% pour la pintade et un très léger rehaussement (+ 1%) pour la poule. Le prix moyen de la pintade est 1 720 F CFA/unité. Le prix de la pintade le plus bas, 1 000F/unité, est observé sur le marché de Djibali/Bouza et le prix le plus élevé 2 500 F CFA/unité est relevé sur celui le marché d'Arlit et Agadez Commune.

Pour la poule, les prix oscillent entre 800 F CFA/unité à Kornaka/Dakoro et 2 100 F CFA/unité à Goudoumaria/Mainé – Soroa. Cependant le prix moyen est de 1 318 F CFA. Il convient de préciser que les présentations de la volaille, particulièrement celles de la pintade sont rares sur les marchés d'Agadez, Ingall, Goudoumaria, NguelKollo/Diffa, d'Arlit, Goudoumaria/Mainé Soroa, N'guigmi, Garhanga/keita, Kaou/Tchintabaraden, Abala/Filingué, Ouallam et Kazoé/Gouré.

*Par rapport à la même période de la campagne précédente, les prix de toutes les céréales suivies sont au cours de la première quinzaine du mois d'août 2007 à des niveaux plus bas.*

*De même, comparé à la moyenne des cinq dernières années (2002-2006), excepté le riz importé dont le prix moyen est légère hausse de 1%, les prix des principales céréales sont toujours restés plus bas.*

*Les marchés à bétail des zones vulnérables sont marqués par une amélioration de l'état d'embonpoint des petits ruminants présentés comme l'atteste la hausse de leurs prix : +8% pour le bélier, +2% pour la chèvre et +1% pour le bouc.*

*La tendance de prix est plutôt à la baisse pour la brebis (-1%).*

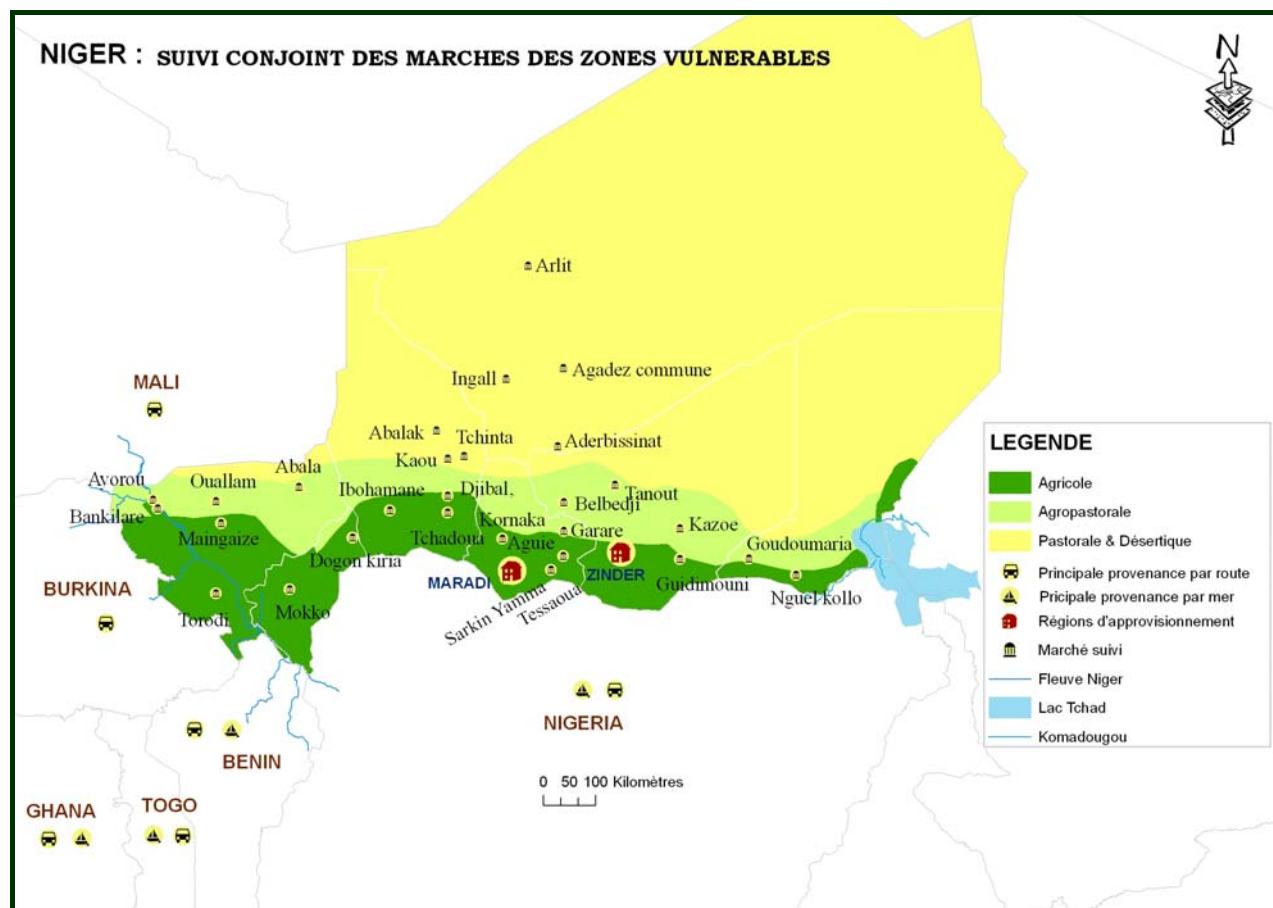
*Par rapport à la quinzaine précédente, les termes de l'échange bouc/mil présentent globalement une amélioration en faveur des éleveurs. Toutefois, une détérioration de ces termes de l'échange au détriment des éleveurs est observée sur certains marchés des zones vulnérables.*

*Par ailleurs la présence de jeunes reproductrices est signalée sur 23% marchés des marchés suivis, contre 27% au cours de la quinzaine précédente, et 30% au démarrage du suivi en juin 2007, ce qui pourrait traduire une relative amélioration de la sécurité alimentaire des éleveurs dans certaines zones vulnérables.*

*S'agissant du marché de la volaille, l'évolution des prix moyens se caractérise par une baisse de 2% pour la pintade et un très léger rehaussement (+ 1%) pour la poule.*

## Conclusion

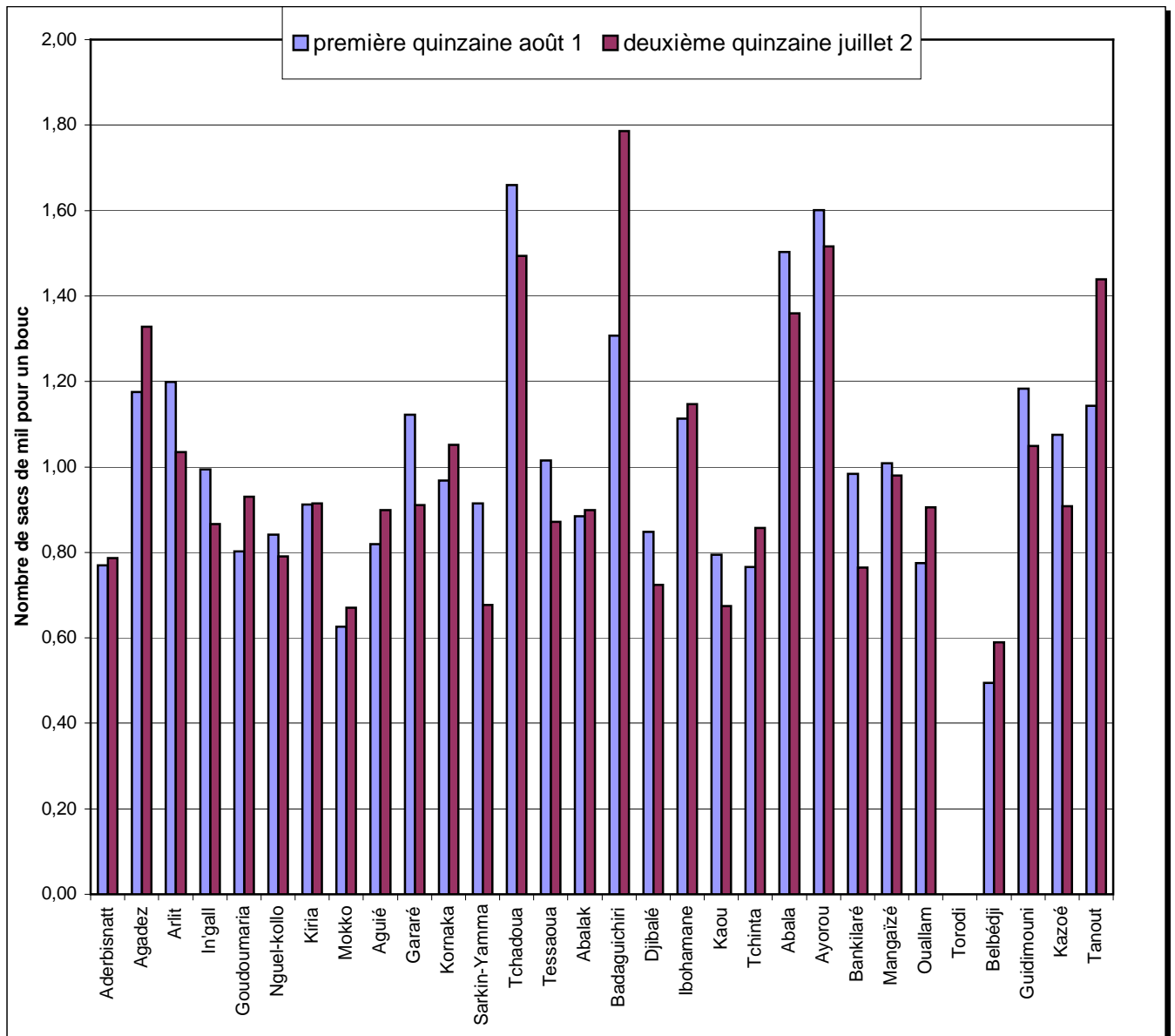
*En définitive, malgré la période de soudure, les marchés céréaliers suivis en zones vulnérables restent bien approvisionnés ; Les prix de céréales de base demeurent stables depuis le début de ce suivi au mois de juin 2007.*



**Tableau 1** : marchés ayant enregistré la présence anormale des jeunes reproductrices en au cours de la première quinzaine d'août 2007

| Région | Département    | Marchés  | Provenance des jeunes reproductrices |
|--------|----------------|----------|--------------------------------------|
| Dosso  | Doutchi        | Kiria    | Locale et Eleveurs                   |
| Maradi | Tessaoua       | Tessaoua | Korgom / Hawan / Dawaki / Baoude     |
| Maradi | Aguié          | Aguié    | Locale                               |
| Maradi | Aguié          | Tchadoua | Locale et Mayayi                     |
| Maradi | Aguié          | Gararé   | Régions de Maradi et de Zinder       |
| Tahoua | Tchintabaraden | Kaou     | Commune de Kaou                      |
| Zinder | Tanout         | Belbedji | Locale                               |

**Graphique 5 :** Termes de l'échange Bouc/mil sur les marchés suivis



**Tableau 2:** Prix moyen du mil au détail (en Fcfa/Kg) sur les marchés suivis au cours de la première quinzaine d'août 2007 comparé à la deuxième quinzaine du mois de juillet 2007

| REGIONS        | DEPARTEMENTS   | MARCHES        | Prix deuxième quinzaine de juillet 07<br>(a) | Prix première quinzaine d'août 07<br>(b) | Ecart<br>(b -a)/a |
|----------------|----------------|----------------|--|--|-------------------|
| Agadez         | Tchirozérine   | Aderbissinat   | 153  | 162                                      | 6%                |
| Agadez         | Agadez         | Agadez         | 168  | 172                                      | 3%                |
| Agadez         | Arlit          | Arlit          | 176  | 172                                      | -2%               |
| Agadez         | Tchirozérine   | Ingall         | 176  | 176                                      | 0%                |
| Diffa          | Mainé-Soroa    | Goudoumaria    | 156  | 162                                      | 4%                |
| Diffa          | Diffa          | Nguel-kollo    | 168  | 160                                      | -5%               |
| Dosso          | Dogondoutchi   | Kiria          | 148  | 143                                      | -3%               |
| Dosso          | Dosso          | Mokko          | 223  | 233                                      | 4%                |
| Maradi         | Aguié          | Aguié          | 119  | 119                                      | 0%                |
| Maradi         | Tessaoua       | Gararé         | 140  | 138                                      | -1%               |
| Maradi         | Dakoro         | Kornaka        | 109  | 114                                      | 4%                |
| Maradi         | Madarounfa     | Serkin-Yamma   | 93   | 88                                       | -6%               |
| Maradi         | Aguié          | Tchadoua       | 120  | 117                                      | -3%               |
| Maradi         | Tessaoua       | Tessaoua       | 131  | 119                                      | -9%               |
| Tahoua         | Abalak         | Abalak         | 172  | 172                                      | 0%                |
| Tahoua         | Illéla         | Badaguichiri   | 140  | 140                                      | 0%                |
| Tahoua         | Bouza          | Djibalé        | 152  | 147                                      | -3%               |
| Tahoua         | Keita          | Ibohamane      | 148  | 148                                      | 0%                |
| Tahoua         | Tchintabaraden | Kaou           | 167  | 167                                      | 0%                |
| Tahoua         | Tchintabaraden | Tchintabaraden | 187  | 176                                      | -6%               |
| Tillabéri      | Fillingué      | Abala          | 125  | 135                                      | 8%                |
| Tillabéri      | Tillabéri      | Ayorou         | 176  | 176                                      | 0%                |
| Tillabéri      | Téra           | Bankilaré      | 166  | 159                                      | -4%               |
| Tillabéri      | Ouallam        | Mangaïzé       | 179  | 179                                      | 0%                |
| Tillabéri      | Ouallam        | Ouallam        | 191  | 191                                      | 0%                |
| Tillabéri      | Say            | Torodi         |  |  |                   |
| Zinder         | Tanout         | Belbedji       | 152  | 152                                      | 0%                |
| Zinder         | Mirriah        | Guidimouni     | 145  | 136                                      | -7%               |
| Zinder         | Gouré          | Kazoe          | 158  | 158                                      | 0%                |
| Zinder         | Tanout         | Tanout         | 148  | 143                                      | -3%               |
| <b>Moyenne</b> |                |                | <b>155</b>                                   | <b>154</b>                               | <b>-1%</b>        |

**Tableau 3:** Prix moyen du bétail en F CFA par tête au cours de la première quinzaine d'août 2007

| Région    | Département /Commune | Marchés        | Bouc          | Chèvre        | Brebis        | Bélier        | Pintade      | Poule        |
|-----------|----------------------|----------------|---------------|---------------|---------------|---------------|--------------|--------------|
| Agadez    | Tchirozérine         | Aderbissinat   | 12 500        | 15 188        | 17 625        | 32 500        | 1 750        | 1 750        |
| Agadez    | Agadez               | Agadez         | 20 250        | 18 813        | 32 313        | 43 000        | 2 500        | 2 000        |
| Agadez    | Arlit                | Arlit          | 20 650        | 20 125        | 32 875        | 45 625        | 2 500        | 1 700        |
| Agadez    | Tchirozérine         | Ingall         | 17 500        | 15 500        | 21 000        | 34 000        |              | 1 675        |
| Diffa     | Mainé-Soroa          | Goudoumaria    | 13 000        | 13 250        | 16 000        | 29 500        |              | 2 100        |
| Diffa     | Diffa                | Nguel-kollo    | 13 500        | 14 813        | 17 375        | 27 500        |              | 1 200        |
| Dosso     | Dogondoutchi         | Kiria          | 13 075        | 14 425        | 23 125        | 28 375        | 1 650        | 925          |
| Dosso     | Dosso                | Mokko          | 14 563        | 19 188        | 29 250        | 42 313        | 2 150        | 1 625        |
| Maradi    | Aguié                | Aguié          | 9 720         | 12 279        | 17 100        | 23 113        | 2 032        | 1 125        |
| Maradi    | Tessaoua             | Gararé         | 15 500        | 13 750        | 18 000        | 40 250        | 1 275        | 900          |
| Maradi    | Dakoro               | Kornaks        | 11 000        | 13 500        | 17 500        | 30 000        | 1 750        | 800          |
| Maradi    | Madarounfa           | Serkin-Yamma   | 8 000         | 10 300        | 15 000        | 28 875        | 1 750        | 1 375        |
| Maradi    | Aguié                | Tchadoua       | 19 375        | 18 813        | 20 250        | 42 250        | 1 588        | 1 313        |
| Maradi    | Tessaoua             | Tessaoua       | 12 125        | 13 188        | 19 000        | 27 500        | 1 500        | 1 300        |
| Tahoua    | Abalak               | Abalak         | 15 250        | 16 250        | 20 500        | 35 250        | 1 600        | 1 300        |
| Tahoua    | Illéla               | Badaguichiri   | 18 307        | 18 188        | 23 825        | 58 175        | 1 500        | 1 250        |
| Tahoua    | Bouza                | Djibalé        | 12 500        | 12 000        | 22 500        | 30 000        | 1 000        | 900          |
| Tahoua    | Keita                | Ibohamane      | 16 500        | 22 500        | 27 000        | 43 500        | 1 500        | 1 200        |
| Tahoua    | Tchintabaraden       | Kaou           | 13 250        | 15 750        | 23 500        | 36 500        | 1 750        | 1 500        |
| Tahoua    | Tchintabaraden       | Tchinta        | 13 500        | 15 000        | 23 000        | 35 750        |              | 1 125        |
| Tillabéri | Fillingué            | Abala          | 20 225        | 14 750        | 21 325        | 50 350        |              | 1 500        |
| Tillabéri | Tillabéri            | Ayorou         | 28 250        | 20 250        | 22 000        | 43 250        | 1 400        | 1 300        |
| Tillabéri | Téra                 | Bankilaré      | 15 625        | 12 500        | 13 650        | 26 900        |              | 1 019        |
| Tillabéri | Ouallam              | Mangaïzé       | 18 000        | 13 125        | 20 500        | 41 250        | 2 000        | 1 000        |
| Tillabéri | Ouallam              | Ouallam        | 14 834        | 14 500        | 20 167        | 33 417        | 1 983        | 1 200        |
| Tillabéri | Say                  | Torodi         | -             | -             | -             | -             | -            | -            |
| Zinder    | Tanout               | Belbedji       | 7 500         | 11 250        | 14 900        | 35 000        |              | 1 100        |
| Zinder    | Mirriah              | Guidimouni     | 16 050        | 12 700        | 19 750        | 40 150        | 1 300        | 1 113        |
| Zinder    | Gouré                | Kazoe          | 17 000        | 16 500        | 24 000        | 35 200        |              | 1 375        |
| Zinder    | Tanout               | Tanout         | 16 375        | 13 688        | 19 031        | 42 688        | 1 650        | 1 563        |
|           |                      | <b>Moyenne</b> | <b>15 308</b> | <b>15 244</b> | <b>21 106</b> | <b>36 627</b> | <b>1 720</b> | <b>1 318</b> |