

# Systeme d'Information sur les Marchés Agricoles



**Mois de septembre 2007**

## SITUATION DES MARCHES AGRICOLES

La situation des marchés agricoles est marquée au mois de septembre 2007 par :

- la poursuite des baisses des prix du niébé (-10%), du mil et du sorgho (-4% chacun) grâce à une amélioration de l'offre, à la poursuite des opérations de déstockages des céréales et à l'apparition progressive des nouvelles récoltes du mil et du niébé sur les marchés;
- une légère hausse de 2% des prix du riz importé suite à un ralentissement de ses flux commerciaux;
- une stabilité des prix du maïs en raison d'une baisse de demande suite à la disponibilité du mil à des prix abordables.

Par rapport au mois de septembre 2006 et à la moyenne des cinq dernières années (2002-2006), excepté le riz importé dont le prix moyen présente une stabilité et une hausse de 3%, les prix moyens actuels de toutes les céréales de base présentent des niveaux plus bas.

De même, comparée à la moyenne des cinq dernières années sans l'année de crise 2005, les prix moyens du mil et du sorgho accusent respectivement une baisse de 3% et 9%.

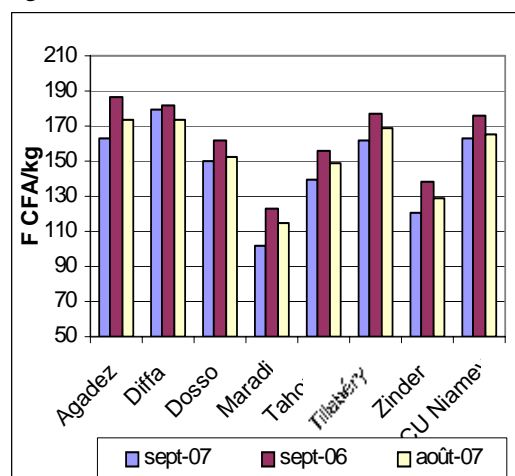
### Le mil

Au mois de septembre 2007, le prix moyen du mil sur l'ensemble des marchés suivis, s'établit à 148 F CFA/kg, soit une baisse de -4% par rapport à son niveau du mois précédent. Cette baisse des prix s'explique par la commercialisation des nouvelles productions sur la plupart des marchés des zones de production. Toutefois, cette commercialisation n'étant pas encore effective, les quantités du nouveau mil présentées sur les marchés sont relativement faibles par rapport aux anciens stocks.

La baisse des prix est observée sur toutes les régions à l'exception de celle de Diffa où on observe une hausse de prix de l'ordre de 4%. Il faut noter que dans cette région, la hausse de prix la plus importante est enregistrée sur le marché de N'Guigmi (+14%) suite à l'état impraticable de route, empêchant ainsi le bon fonctionnement des flux commerciaux. Pour les marchés d'N'GuelKollo et celui de Diffa, la hausse s'explique par une amélioration de la demande

liée aux besoins de consommation au cours du mois de Ramadan.

**Graphique 1 :** Moyennes des prix du mil par région



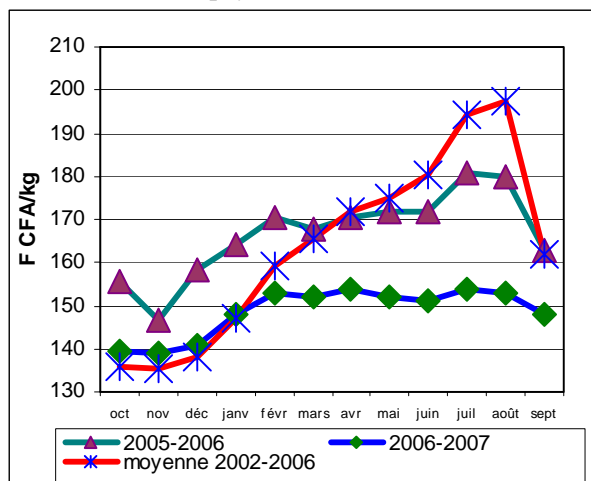
Tout comme pour les mois précédents, les niveaux des prix les plus bas sont observés dans la région de Maradi, précisément sur les marchés de Gararé

(92 F CFA/kg), de Dan Issa (93 F CFA/kg) et de Sabon Machi (96 F CFA/kg). A l'inverse, les prix les plus hauts sont relevés sur les marchés de N'guigmi (244 F CFA/kg), de Ouallam (206 F CFA/kg) et de Dogon Kiria/Doutchi (181 F CFA/kg).

Par rapport à son niveau du même mois de la campagne précédente et à la moyenne des cinq dernières années, le prix moyen du mil au cours de cette période, enregistre une diminution de -9% et -8% respectivement.

De même, comparée à la moyenne des cinq ans sans l'année 2005, le prix moyen actuel du mil est baisse de -3%.

**Graphique 2 :** Evolution du prix moyen du mil sur l'ensemble du pays



### Le sorgho

Malgré la baisse du niveau de l'offre du sorgho, son prix moyen se situe à 137 F CFA au cours de ce mois, soit une diminution de 4% par rapport à son niveau du mois précédent. Cette baisse des prix essentiellement observée sur les marchés des zones agricoles, est liée au bon niveau de l'offre du mil sur les marchés, et à la disponibilité de sa nouvelle production. Néanmoins, les prix du sorgho reste en hausse sur les marchés de Tchintabaraden (+11%), de Dogon Kiria /Doutchi (+10%) et de Tahoua commune (+8%).

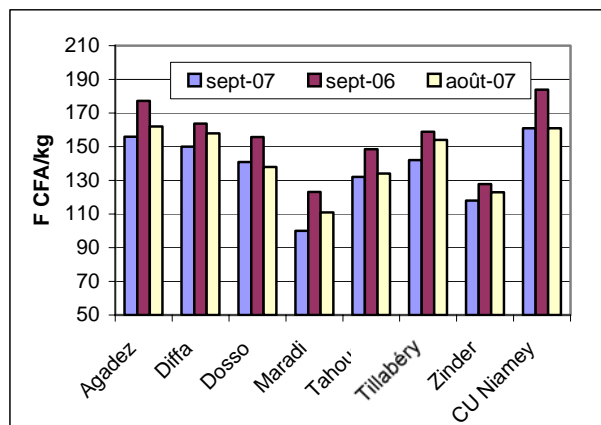
Les niveaux de prix varient entre 178 F CFA/kg (N'guigmi) et 87 F CFA/kg (Sabon - Machi/Dakoro).

Par rapport au mois de septembre 2006 et à la moyenne des cinq dernières années, le prix moyen

du sorgho présente une baisse de -11% et -17% respectivement.

De même, par rapport à la moyenne des cinq ans sans l'année de crise 2005, la baisse est de -9%.

**Graphique 3 :** Moyennes des prix du sorgho par région

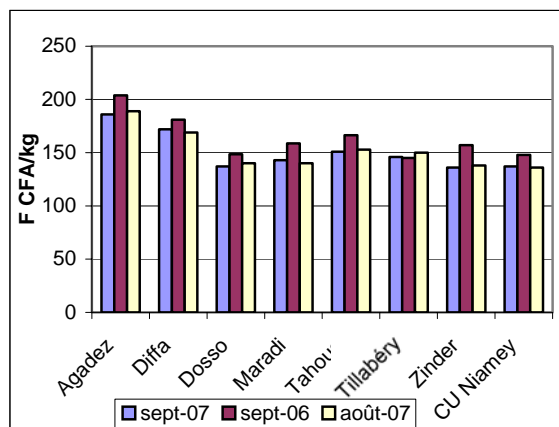


### Le maïs

Malgré la baisse par endroit de son offre sur les marchés, le maïs connaît au cours de ce mois une stabilité du prix moyen (151 F CFA/ kg). Cette évolution des prix s'explique par :

- la disponibilité du nouveau mil sur certains marchés des zones de production ;
- la poursuite des opérations de vente à prix étudié au niveau des magasins de l'Office des Produits Vivriers du Niger (OPVN).

**Graphique 4 :** Moyennes des prix du maïs par région



Les prix du maïs les plus élevés au cours de cette période, sont enregistrés sur les marchés d'Ingall (214 F CFA/kg), d'Aderbissinat (184 F CFA/kg)

et de N'Guigmi (179 F CFA/kg). Par contre, les prix les plus bas sont relevés à Torodi (104 F CFA/kg) ; à Gaya (124 F CFA/kg) et à Tanout (125 F CFA/kg).

Par rapport au même mois de l'année précédente et à la moyenne 2002-2006 (moyenne sur cinq ans), le prix moyen actuel du maïs présente un niveau plus bas de -8% et -11% respectivement.

### Le riz

A l'instar de celle du maïs, l'offre du riz est essentiellement constituée des importations. Le prix moyen du riz importé (339 F CFA), est marqué au cours de cette période par une légère hausse de 2% par rapport à son niveau d'août 2007. Cette situation s'explique par un ralentissement des flux commerciaux.

Les prix du riz importé varient dans une fourchette de 300F CFA/kg à 467 F CFA/kg (à N'guigmi). Mais le prix le plus dominant est de 325 F CFA/kg.

Comparé au même mois de la campagne précédente, le prix moyen du riz importé présente un niveau identique.

Cependant, par rapport à la moyenne des cinq dernières années (2002/2006), le prix moyen du riz importé au cours de ce mois présente une hausse de +3%.

Le riz local est également commercialisé mais sur un nombre très restreint de marchés, situés pour la plupart dans les régions du fleuve. Son prix moyen 311 F CFA/kg, est presque identique à son niveau du mois précédent. De même, par rapport au même mois de la campagne précédente, ce prix reste stable.

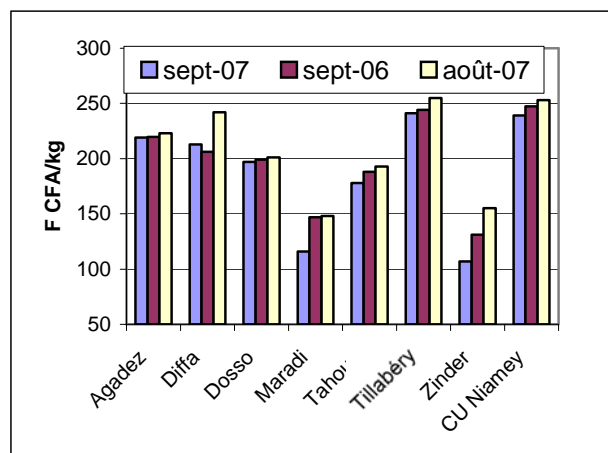
### Le niébé

Le prix moyen du niébé (189 F CFA/kg) est marqué au cours du mois de septembre 2007, par la poursuite de la baisse (-10%) en raison de l'importance de l'offre issue des nouvelles productions particulièrement dans la région de Zinder où une baisse du prix moyen de 31% a été enregistrée.

Les prix les plus bas sont observés sur les marchés de Matameye, de la Communauté Urbaine de Zinder et de Gararé/Tessaoua (81 F CFA/kg dans les trois cas), tandis que les prix les plus élevés sont enregistrés dans la région de Tillabéry notamment sur les marchés de Mangaïzé/Ouallam (320 F CFA/kg), de Téra (299 F CFA/kg) et de Gothèye (288 F CFA/kg).

Par rapport au même mois de la campagne précédente, et à la moyenne des cinq dernières années, le prix moyen du niébé est en baisse de -5% et de -15% respectivement.

*Graphique 5 : moyennes des prix du niébé par région*



## SITUATION DES MARCHES TRANSFRONTALIERS

*Le SIMA suit cinq (5) marchés transfrontaliers dont quatre (4) au Nigeria et un au Bénin.*

*Contrairement aux marchés nationaux où les prix sont relevés au détail (à l'unité de mesure locale) et au sac, sur les marchés transfrontaliers les relevés portent uniquement sur les prix au sac.*

La situation des marchés extérieurs (transfrontaliers) est globalement marquée au cours de ce mois par :

- une baisse des prix des céréales sèches (mil, sorgho, maïs) à l'exception des marchés de Illéla/Nigeria et Malanville/Bénin où on observe respectivement une hausse de 19% pour le mil et 15% pour le maïs ;
- une hausse des prix du riz sauf à Jibia/Nigeria (-11%) et Maï-Adua (-1%) où la tendance des prix est à la baisse.

Les niveaux des prix les plus élevés sont enregistrés à Damassak pour le mil (130 F CFA/kg) et le riz (349 F CFA/kg) et à Illéla pour le sorgho (122 F CFA/kg) et le maïs (130 F CFA/kg).

A l'inverse, les prix les plus bas sont observés à Mai Adoua pour le mil et le maïs (99 F CFA/kg et 97 F CFA/kg respectivement) et à Jibia pour le sorgho et le riz (94 F CFA/kg et 280 F CFA/kg respectivement).

***Tableau 1: Prix au sac des céréales de base sur les marchés transfrontaliers (F CFA/kg) au mois de septembre 2007***

Produits	MIL		SORGHO		MAIS		RIZ	
	Prix	Ecart	Prix	Ecart	Prix	Ecart	Prix	Ecart
<b>JIBIA (Nigeria)</b>	105	-15%	94	-7%	106	-13%	280	-11%
<b>ILLELA (Nigeria)</b>	125	19%	122	1%	130	4%	336	10%
<b>MALANVILLE (Bénin)</b>	101	-10%	103	5%	111	15%	293	6%
<b>MAI ADUA (Nigeria)</b>	99	-24%	98	-1%	97	-5%	348	-1%
<b>DAMASSAK (Nigeria)</b>	130	0%	113	7%	129	-2%	349	4%

*Ecart= écart par rapport au mois précédent*

Tableau 2 : Prix -détail des céréales au consommateur (en F CFA/kg) en septembre 2007

REGION	PRODUITS MARCHES	MIL		SORGHO		MAIS		NIEBE		riz local		riz importé	
		Prix	écart	Prix	écart	Prix	écart	Prix	écart	Prix	écart	Prix	écart
AGADEZ	AGADEZ COMM.	159	-6%	167	1%	169	2%	204	0%	-	-	344	1%
	ARLIT	175	-1%	159	0%	175	0%	247	0%	-	-	350	0%
	INGALL	168	-7%	151	-11%	214	-5%	240	-2%	-	-	350	0%
	ADERBISSINAT	149	-14%	146	-10%	184	-2%	184	-17%	-	-	363	4%
	moyenne	163	-6%	156	-4%	186	-2%	219	-2%	-	-	352	1%
DIFFA	DIFFA COMM.	161	1%	161	-2%	164	6%	175	-16%	347	1%	340	-6%
	N'GUELKOLO	162	5%	109	-21%	-	-	243	-10%	-	-	373	2%
	MAINE SOROA	152	-6%	150	-2%	171	-1%	187	-4%	-	-	346	-4%
	NGUIGMI	244	14%	178	1%	179	0%	246	-17%	-	-	467	17%
	moyenne	180	4%	150	-5%	172	2%	213	-12%	347	1%	381	2%
DOSSO	BIRNI N'GAOURE	161	0%	-	-	132	-4%	205	0%	-	-	300	0%
	DOGONDOUTCHI	123	-7%	121	-	128	0%	165	0%	-	-	325	0%
	KIRYA	181	8%	175	10%	-	-	250	15%	-	-	350	0%
	DOSSO COMM.	161	0%	148	-1%	160	8%	182	-7%	-	-	325	0%
	GAYA	113	-12%	119	5%	124	9%	243	-14%	281	7%	325	5%
	LOGA	161	-1%	139	-1%	142	-4%	135	-6%	-	-	350	11%
moyenne	150	-1%	141	2%	137	-2%	197	-2%	281	7%	329	3%	
MARADI	TCHADOUA	112	1%	-	-	161	-1%	131	-21%	-	-	325	0%
	SABON MACHI	96	-7%	87	-5%	127	-1%	102	-24%	-	-	300	0%
	DAKORO	111	-9%	93	-18%	152	0%	138	3%	-	-	325	0%
	GUIDAN ROUMDJI	100	-5%	91	-1%	145	1%	122	-17%	-	-	338	2%
	DAN ISSA	93	-15%	91	-13%	134	-1%	142	-23%	-	-	338	-1%
	MARADI COMM.	109	-5%	106	-1%	128	4%	128	-14%	-	-	325	0%
	MAYAHI	108	-15%	132	3%	164	8%	113	-20%	-	-	350	1%
	GARARE	92	-28%	96	-21%	-	-	81	-40%	-	-	300	-2%
	TESSAOUA	102	-11%	107	-7%	134	8%	89	-35%	-	-	300	0%
moyenne	102	-11%	100	-9%	143	2%	116	-21%	-	-	322	0%	
TAHOUA	ABALAK	174	-1%	153	0%	173	-9%	240	-18%	-	-	350	6%
	BOUZA	122	-10%	115	-6%	145	2%	121	-10%	-	-	350	8%
	BADAGUICHIRI	126	-9%	119	-12%	145	2%	181	-3%	-	-	325	0%
	BIRNI N'KONNI	137	-2%	130	1%	138	3%	200	0%	-	-	325	0%
	GALMI	112	-12%	105	-7%	143	6%	181	2%	-	-	325	5%
	TAMASKE	148	-2%	137	-3%	-	-	179	-1%	-	-	300	-13%
	TOUNFAFI	107	-16%	109	-11%	138	-5%	121	-13%	279	-9%	-	-
	TAHOUA COMM.	156	-7%	143	8%	162	-1%	145	-13%	300	0%	325	2%
	TCHINTA	174	-1%	176	11%	164	-	234	-10%	-	-	350	0%
moyenne	139	-6%	132	-2%	151	-1%	178	-8%	290	-	331	1%	
TILLABERI	BALAYARA	140	-2%	133	-2%	133	0%	167	-8%	-	-	313	4%
	FILINGUE	147	-9%	148	-1%	148	-3%	193	-2%	-	-	325	0%
	KIRTACHI	146	-8%	127	-9%	126	-10%	252	-8%	333	3%	306	2%
	OUALLAM	206	1%	-	-	165	2%	230	7%	323	2%	355	3%
	MANGAIZE	174	-1%	145	-8%	148	-4%	320	-4%	-	-	340	1%
	TORODI	150	-2%	-	-	104	-20%	200	0%	-	-	-	-
	GOTHEYE	167	-12%	-	-	176	4%	288	-12%	-	-	-	-
	TERA	149	-5%	145	-1%	148	-1%	299	0%	309	0%	313	1%
	TILLABERY COM.	179	1%	153	-3%	162	1%	219	-18%	274	-2%	325	2%
moyenne	162	-4%	142	-8%	146	-3%	241	-5%	310	1%	325	3%	
ZINDER	GOURE	126	-7%	110	-9%	148	0%	146	-20%	-	-	350	0%
	GUIDIGUIR	125	-3%	108	-12%	-	-	90	-22%	-	-	355	-8%
	DUNGASS	-	-	-	-	-	-	-	-	-	-	-	-
	MAGARIA	116	-6%	130	1%	134	-8%	88	-46%	-	-	372	20%
	MATAMEYE	120	-5%	120	-2%	134	3%	81	-41%	-	-	364	7%
	KOUNDOUMAWA	111	-5%	124	-2%	133	-	89	-38%	-	-	350	0%
	ZINDER COMM.	123	-2%	114	-4%	143	2%	81	-38%	325	0%	350	4%
	BAKIN BIRGI	116	-14%	114	-12%	-	-	131	-35%	-	-	350	0%
	TANOUT	131	-7%	120	-2%	125	2%	147	-24%	-	-	335	3%
moyenne	121	-6%	118	-5%	136	-1%	107	-31%	325	0%	353	2%	
NIAMEY	KATAKO	161	-2%	168	1%	136	1%	241	-7%	325	-	325	8%
	COMPLEX	164	1%	146	-3%	134	-3%	245	2%	-	-	325	-
	HAROBANDA	161	-1%	167	0%	137	4%	239	-11%	300	0%	300	0%
	PETIT MARCHE	167	-3%	161	0%	143	4%	232	-5%	-	-	319	6%
	moyenne	163	-1%	161	-1%	137	1%	239	-6%	313	4%	317	4%
Moyenne nationale		148	-4%	137	-4%	151	-1%	189	-10%	311	1%	339	2%



