

Systeme d'Information sur les Marchés Agricoles



Mois de Mai 2008

SYNTHESE DE LA SITUATION DES MARCHES AGRICOLES

Au mois de mai 2008, les marchés agricoles se caractérisent par une relative stabilité de prix du mil, du sorgho et du riz importé par rapport à ceux du mois précédent. Cette évolution relativement favorable aux consommateurs en cette période pourtant de soudure résulte :

- du début des opérations de déstockage des céréales réalisées par les commerçants locaux suite aux premières pluies enregistrées au niveau de certaines zones agricoles ;
- de la poursuite des opérations de vente « à prix étudié » du sorgho et du maïs par l'Office des Produits Vivriers du Niger (OPVN) ;
- et de la mesure de détaxation du riz à l'importation prise par Gouvernement du Niger.

S'agissant du maïs et du niébé, la tendance de prix est plutôt à la hausse par rapport à celle du mois passé.

Par rapport au mois de mai 2007, les prix actuels de toutes les céréales présentent des niveaux plus hauts avec des écarts allant de +18% pour le mil et le riz importé à +51% pour le maïs.

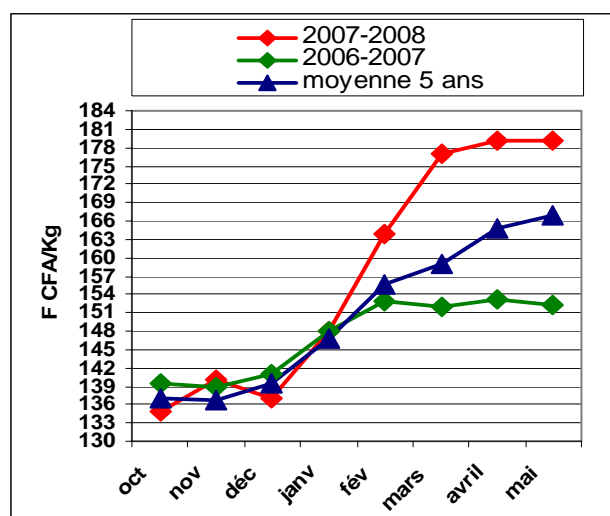
Comparé à la moyenne des cinq dernières campagnes de commercialisation (2003-2007), les prix moyens du mil (+7%), du sorgho (+13%), du maïs (+31%), du riz importé (+21%) et du niébé (+23%), demeurent également à la hausse.

Le mil

Le prix moyen du mil au détail (179 F CFA/kg) est identique à celui du mois précédent. L'amélioration du niveau de son offre sur les marchés suite aux premières pluies enregistrées au niveau de certaines zones agricoles qui ont occasionné le déstockage des grains, justifie cette stabilité.

Toutefois, des hausses de prix localisées sont observées sur les marchés d'Ingall et de Kirtachi (+9% chacun) et de Mayahi et Dungass (+7% chacun). Ces hausses s'expliquent par une augmentation de la demande suite à la fréquentation des éleveurs sur les marchés (cas d'Ingall) et aux préparatifs des travaux champêtres.

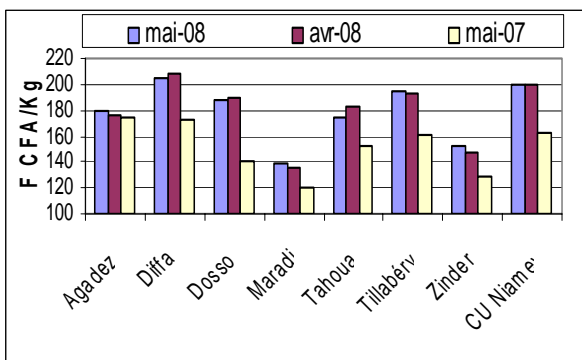
Graphique 1 : Evolution du prix moyen du mil sur l'ensemble du pays



Comme pour le mois précédent, les prix les plus bas sont enregistrés sur les marchés de Gararé (127 F CFA/kg), de Bakin Birgi et de Tanout (129 F CFA/kg chacun).

En revanche, tout comme au cours de la période précédente, les prix les plus élevés sont observés sur les marchés de N'Guigmi (255 F CFA/kg), de Mangaïzé (217 F CFA/kg) et de la Commune Urbaine de Tillabéri (214 FCFA/kg).

Graphique 2 : Moyennes des prix du mil par région



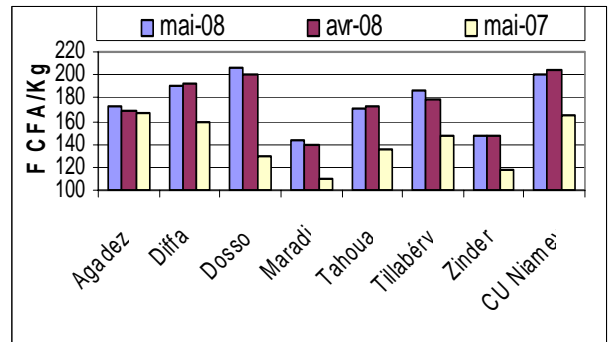
Par rapport au même mois de la campagne de commercialisation précédente et à la moyenne des cinq (5) dernières années (2003-2007), le prix moyen actuel du mil présente un niveau plus haut de 18% et 7% respectivement.

Le sorgho

Malgré la faiblesse de son offre, le marché du sorgho est marqué au cours de ce mois, par une évolution de prix relativement stable. Le prix moyen se situe à 177 F CFA/kg, soit très peu différent de celui du mois précédent (176 F CFA/kg). Cette évolution est liée d'une part à la vente de ce produit au niveau des magasins de l'OPVN où le sac de 50 kg du sorgho est vendu à 6 750 F CFA et d'autres parts aux opérations de déstockages de cette céréale réalisées par les commerçants locaux.

Les prix les plus bas sont observés sur les marchés de Gararé (103 F CFA/kg) et de Dakoro (122 F CFA/kg) alors que les prix les plus élevés sont relevés sur les marchés de N'Guigmi (228 F CFA/kg) et de la Commune Urbaine de Dosso (224 F CFA/kg).

Graphique 3: Moyennes des prix du sorgho par région

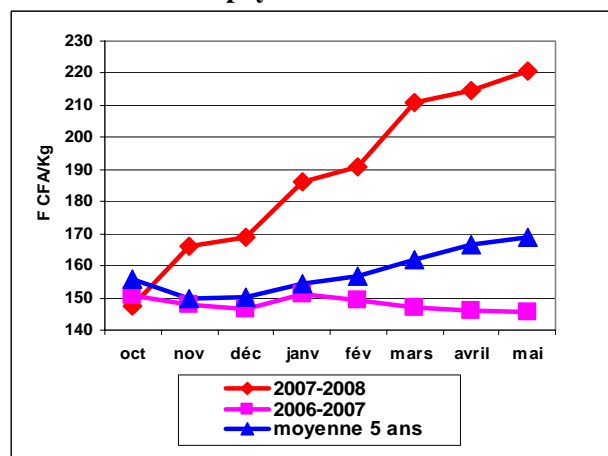


Comparé à son niveau du même mois de l'année 2007 et à la moyenne des cinq dernières années (2003-2007), le prix moyen actuel du sorgho accuse une hausse de 25% et 13% respectivement.

Le maïs

Le prix moyen du maïs (221 F CFA/Kg) au mois de mai 2008, enregistre une hausse de 3% par rapport à la moyenne du mois précédent. Cette situation se justifie par une augmentation de la demande de cette céréale suite aux préparatifs des travaux champêtres, et dans une moindre mesure, par l'épuisement de stocks (en maïs) destinés à la vente « à prix étudié »¹ au niveau des magasins de l'OPVN dans certaines localités du Pays (c'est le cas de la Commune Urbaine d'Agadez).

Graphique 4 : Evolution du prix moyen du maïs sur l'ensemble du pays



¹ Le sac de 100 kg du maïs est vendu à 13 500 F CFA au niveau des magasins de l'Office National des Produits Vivriers du Niger (OPVN).

Les prix extrêmes du maïs sont observés au cours de cette période, sur les marchés de Communauté Urbaine de Tahoua (277 F CFA/kg) et de Gouré (186 F CFA/kg).

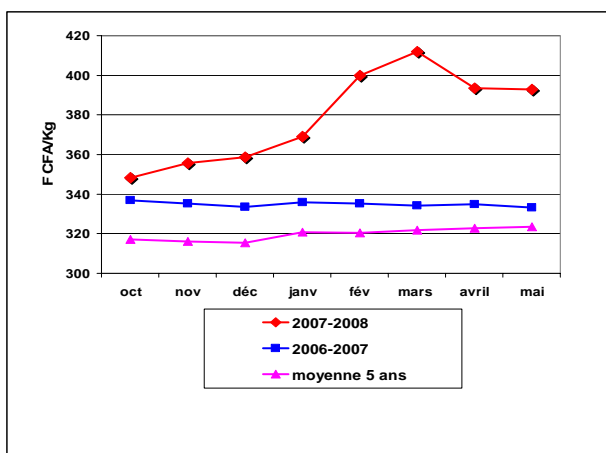
Comparé à la moyenne du même mois de l'année 2007 et à la moyenne sur 5 ans (2003-2007), le prix moyen actuel du maïs est en hausse de 51% et 31% respectivement.

Le riz

Le prix moyen du riz importé (393 F CFA/Kg), reste presque identique à celui du mois précédent (394 F CFA/kg). Toutefois, l'offre du riz demeure de moins en moins importante sur certains marchés entraînant ainsi des hausses localisées de prix. C'est le cas des marchés de Magaria (+15%), de Ouallam (+14%), de Téra (+11%) et de Tchintabaraden et Petit marché de Niamey (+10% chacun). Cette tendance haussière pourrait également trouver sa justification suite à la rareté sur certains marchés de la seule catégorie du riz « 25% de brisures » détaxée à l'importation.

Les niveaux des prix du riz importé varient au cours de cette période, dans la fourchette de 349 F CFA/kg à la Commune Urbaine de Tillabéri et 500 F CFA/kg à N'Guigmi. Toutefois, le prix le plus dominant demeure 400 FCFA/kg.

Graphique 5 : Evolution du prix moyen du riz sur l'ensemble du pays



Comparé à la moyenne du mois de mai 2007 et à la moyenne des cinq dernières années, le prix

moyen du riz importé au mois de mai 2008, enregistre une hausse de 18% et 21% respectivement.

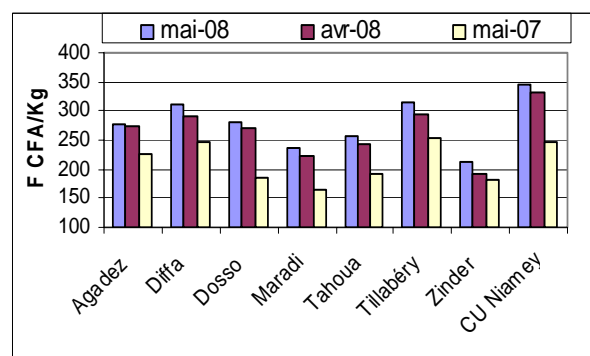
S'agissant du marché du riz local, l'évolution de son prix moyen (361 F CFA/Kg) est caractérisée au cours de cette période par une hausse de 5% par rapport à son niveau du mois précédent. Cette situation s'explique essentiellement par une forte demande aussi bien de la part des consommateurs locaux que des commerçants nigériens (cas observé sur le marché de Téra).

Le niébé

Le marché du niébé est marqué au cours de ce mois, par la hausse de prix au détail : +3% par rapport au mois d'avril 2008. Cependant, cette évolution des prix cache des disparités selon les régions. En effet, alors que la baisse (-7%) et la stabilité sont respectivement observées sur les marchés des régions de Maradi et d'Agadez ; les régions de Diffa et Tahoua (+8% chacune), de Dosso et la Communauté Urbaine de Niamey (+3% chacune), de Tillabéri (+5%) et de Zinder (+10%), présentent des hausses de prix.

Le prix moyen du niébé s'établit au cours de ce mois, à 279 F CFA/kg contre 266 F CFA/Kg au cours du mois précédent. Les niveaux actuels de prix du niébé oscillent entre 157 F CFA/kg à Guidiguir et 364 F CFA/kg à Mangaïzé.

Graphique 6 : moyennes des prix du niébé par région



Par rapport au même mois de la campagne précédente et à la moyenne de cinq dernières années, le prix moyen actuel du niébé est en hausse de 32% et 23% respectivement.

SITUATION DES MARCHES TRANSFRONTALIERS

Le SIMA suit cinq (5) marchés transfrontaliers dont quatre (4) au Nigeria et un (1) au Bénin. Contrairement aux marchés nationaux où les prix sont relevés au détail (à l'unité de mesure locale) et au sac, sur les marchés transfrontaliers les relevés portent uniquement sur les prix au sac.

La situation des marchés transfrontaliers est marquée par une hausse des prix (en FCFA) des céréales par rapport au mois précédent sur les marchés suivis au Nigeria à l'exception de Jibia où on assiste plutôt à une baisse de prix. Cette tendance haussière se justifie principalement par :

- l'importance de la demande des céréales en cette période de soudure face aux difficultés d'approvisionnement connues depuis le mois de novembre 2007 ;
- une appréciation de la naira par rapport au franc CFA. En effet, le taux de change sur le marché parallèle est passé de 288 naira pour 1000 F CFA en fin avril à 281 naira pour 1000 F CFA en fin Mai. Cette évolution du taux de change s'est traduite par une augmentation des prix des céréales du Nigeria en FCFA.

Les niveaux de prix les plus bas sont observés à Malanville au Bénin pour le mil et le maïs (respectivement 150 F CFA/Kg et 165 F FA/kg), à Damassak/Nigeria pour le sorgho (153 F CFA/Kg) et à Massssi-Adua/Nigeria pour le riz (324 F CFA/Kg).

En revanche, les prix les plus élevés sont enregistrés sur le marché de Damassak/Nigeria pour le mil (184 F CFA/kg) et de Jibia/Nigeria pour le sorgho, le maïs et le riz (respectivement 189 F CFA/kg, 225 F CFA/kg et 456 F CFA/kg).

Tableau 1: Prix au sac des céréales de base sur les marchés transfrontaliers (F CFA/kg) au mois de mai 2008

Produits	MIL		SORGHO		MAIS		RIZ	
	Prix	Ecart	Prix	Ecart	Prix	Ecart	Prix	Ecart
JIBIA	168	13%	189	28%	225	30%	456	18%
ILLELA	163	-5%	161	-5%	196	0%	404	-2%
MALANVILLE	150	5%	158	13%	165	11%	404	41%
MAI ADUA	177	7%	175	3%	195	9%	324	3%
DAMASSAK	184	9%	153	6%	210	7%	403	4%

Ecart= écart par rapport au mois précédent

Tableau 2 : Prix -détail des céréales au consommateur (en F CFA/kg) au mois de mai 2008.

DEPARTEMENT	PRODUITS MARCHES	MIL		SORGHO		MAIS		NIEBE		riz local		riz importé	
		Prix	écart	Prix	écart	Prix	écart	Prix	écart	Prix	écart	Prix	écart
AGADEZ	AGADEZ COMM.	178	0%	176	1%	228	3%	261	-2%	-	-	383	1%
	ARLIT	194	-1%	195	0%	243	2%	308	3%	-	-	450	0%
	INGALL	189	9%	181	2%	-	-	283	-7%	-	-	400	0%
	ADERBISSINAT	155	-1%	141	4%	-	-	253	6%	-	-	400	0%
	moyenne	179	2%	173	2%	236	4%	276	0%	-	-	408	0%
DIFFA	DIFFA COMM.	195	0%	184	0%	-	-	288	12%	407	1%	488	-7%
	N'GUELKOLO	184	2%	153	-1%	-	-	356	15%	-	-	494	0%
	MAINE SOROA	187	-4%	195	-3%	218	-7%	259	27%	-	-	420	7%
	NGUIGMI	255	-2%	228	0%	-	-	341	-11%	-	-	500	0%
	moyenne	205	-1%	190	-1%	218	-3%	311	8%	407	1%	475	-1%
DOSSO	BIRNI N'GAOURE	203	0%	-	-	215	-1%	-	-	-	-	350	-3%
	DOGONDOUTCHI	167	-1%	-	-	197	7%	-	-	-	-	400	0%
	KIRYA	148	0%	-	-	225	-3%	262	6%	-	-	375	-5%
	DOSSO COMM.	202	0%	224	5%	243	0%	304	13%	-	-	375	0%
	GAYA	207	1%	197	2%	209	0%	356	0%	331	1%	350	0%
	LOGA	200	-	197	-1%	200	0%	205	1%	-	-	358	2%
	moyenne	188	0%	206	2%	215	1%	282	3%	331	1%	368	-1%
MARADI	TCHADOUA	135	0%	160	11%	223	2%	241	-3%	-	-	375	3%
	SABON MACHI	135	3%	136	1%	224	10%	225	3%	-	-	375	0%
	DAKORO	132	2%	122	0%	241	6%	223	2%	-	-	400	0%
	GUIDAN ROUMDJI	137	3%	136	0%	227	2%	243	3%	-	-	375	-2%
	DAN ISSA	151	3%	198	3%	222	7%	285	-48%	-	-	386	-1%
	MARADI COMM.	147	1%	152	-4%	212	2%	233	0%	-	-	375	-3%
	MAYAHI	143	7%	142	9%	249	9%	227	11%	-	-	383	-3%
	GARARE	127	4%	103	-1%	-	-	211	14%	-	-	400	3%
	TESSAOUA	145	3%	139	1%	200	-2%	244	14%	-	-	375	0%
	moyenne	139	3%	143	2%	225	5%	237	-7%	-	-	383	0%
TAHOUA	ABALAK	190	3%	191	3%	241	2%	285	-	-	-	394	-
	BOUZA	161	-4%	143	-11%	254	8%	223	2%	-	-	400	-3%
	BADAGUICHIRI	154	-	156	0	244	0	235	0	-	-	383	4%
	BIRNI N'KONNI	179	1%	159	12%	212	1%	266	3%	-	-	350	-7%
	GALMI	162	0%	167	-2%	245	10%	257	-1%	-	-	369	4%
	TAMASKE	181	-	184	-	-	-	247	0	-	-	400	3%
	TOUNFAFI	162	-2%	160	-7%	233	2%	252	10%	363	16%	-	-
	TAHOUA COMM.	202	-1%	202	21%	277	14%	274	12%	-	-	394	3%
	TCHINTA	179	-2%	175	-24%	-	-	284	14%	-	-	400	10%
	moyenne	175	-2%	171	-1%	244	5%	258	8%	363	16%	386	0%
TILLABERI	BALAYARA	190	2%	190	2%	199	-1%	248	-1%	-	-	363	0%
	FILINGUE	188	0%	200	-1%	216	0%	277	0%	-	-	-	-
	KIRTACHI	209	9%	186	-2%	207	6%	360	15%	337	8%	381	-5%
	OUALLAM	212	-2%	-	-	215	-4%	319	14%	350	6%	380	14%
	MANGAIZE	217	-2%	198	11%	223	-	364	4%	340	9%	376	-6%
	TORODI	-	-	-	-	-	-	-	-	-	-	-	-
	GOTHEYE	147	0%	161	0%	224	29%	313	3%	367	15%	-	-
	TERA	176	0%	162	2%	187	-1%	317	6%	340	3%	360	11%
	TILLABERY COM.	214	1%	208	13%	188	-1%	317	0%	332	-3%	349	1%
	moyenne	194	1%	187	3%	207	5%	314	5%	344	6%	368	2%
ZINDER	GOURE	180	-2%	176	0%	186	0%	184	0%	-	-	375	-3%
	GUIDIGUIR	171	3%	145	8%	-	-	157	10%	-	-	459	4%
	DUNGASS	161	7%	142	0%	-	-	170	6%	-	-	388	-3%
	MAGARIA	155	-3%	164	0%	237	21%	237	18%	-	-	441	15%
	MATAMEYE	153	0%	159	3%	224	9%	218	10%	-	-	400	3%
	KOUNDOUMAWA	143	2%	148	2%	-	-	228	7%	-	-	400	0%
	ZINDER COMM.	149	2%	137	-3%	203	-1%	201	20%	-	-	375	0%
	BAKIN BIRGI	129	1%	129	-6%	-	-	214	-5%	-	-	400	0%
	TANOUT	129	-4%	129	5%	-	-	294	21%	-	-	380	0%
moyenne	152	1%	148	1%	213	7%	211	10%	-	-	402	2%	
NIAMEY	KATAKO	202	0%	203	0%	202	1%	330	-3%	-	-	350	0%
	BONKANEY	195	0%	186	-	210	0%	359	10%	-	-	-	-
	HAROBANDA	###	###	210	-	215	0%	353	8%	-	-	350	0%
	PETIT MARCHE	203	1%	201	-2%	206	-1%	337	0%	-	-	356	10%
	moyenne	200	0%	200	-2%	208	0%	344	3%	-	-	352	2%
Moyenne nationale		179	0%	177	1%	221	3%	279	3%	361	5%	393	1%

Écart = écart par rapport au mois précédent